

REVISTA NOASTRA

Publicație a Liceului "UNIREA" Focșani • Seria a III-a, Numărul 6/1997

Din cuprins:

EMINESCU IN TIMP SI SPATIU • ANCHETA REVISTEI NOASTRE
Lumina din lumini - debuturi • Adolescentul in real
Balcaniada de informatica • Urmuziana



*"Cel ce voeste să vină
după mine să se lepede
de sine, să-și ia crucea
și să-mi urmeze!"*

Cuprins

Eminescu în timp și spațiu

Dualismul - sorginte și ideal în creația eminesciană

Ionuț Biliuță 2

Comentând un vers

"Dară ochii, închis afară, înlăuntru se deșteaptă"

Ramona Cherciu 5

"Timpul mort și-ntinde trupul și devine veșnicie"

Anca Musceleanu 6

Artistul vindecător al omului

Ana-Maria Cornilă 7

Întâlnire în eternitate 8

Sarcasm și ideal - note despre erotica eminesciană 9

Gazetarul Eminescu de ieri și de astăzi

Elena-Ramona Leu și

Oana-Raluca Foca 10

Eminescu - "homo universalis"

Adrian Stoicescu 12

Lumină din Lumină

Oare?

Smaranda Stan 29

Lumina

Raluca Podire 29

Hora Anotimpurilor

Cristina-Elena Moise 29

Iubire

Veronica Bordea 30

Strada

India Popovici 30

Tăcere

Amurg de toamnă

Roxana Mihalcea 31

Rătăcire

Ploaie

Simona Stoian 31

Tristeți armonioase

Georgiana Brătîlă 32

Apocalipsă autumnală

Cosmin Bodescu 32

Eminescu și școala de azi

Ancheta Revistei Noastre 16

Povestea vorbei

Grad și ingredient

Prof. Elena Soare 27

"Balanța" de Ion Băileșu sau vina de a fi normal

Ștefan Cărămidă 27

Jurnal de Idei

Ionuț Biliuță 28

Adolescentul în real

Jocul de-a fericirea

Cătălina Melinte 33

Digresstions

Cosmin Bodescu 33

Din Jurnalul unei adolescente

Florina Petre 34

Cu zâmbetul pe buze

Simona Stoian 35

Balcaniada de Informatică

Arbori de transmisie

Tudor Leu 35

Admitere în '98

Test de limba română

Prof. Mircea Dimutz 37

Urmuziana

Ulciorul (dacă doriți, ureciorul) spart

Cătălin Iovu 39

Yvon (cu i-greci) și Costy Em.

Adrian Stoicescu 39

A la manière de... Nichita Stănescu

Liana Pătraș 40

Douăsprezece cugetări pentru mai târziu

Roxana Mihalcea 40

Graffiti

Poporu' 40

Eminescu în timp și spațiu

Gânditorul, poetul, gazetarul, îndrăgostitul pentru eternitate, omul și artistul - ipostaze eminesciene care încă ispitesc spiritul:

"Călătoria în timp pare a fi [...] singura modalitate de percepere nealterată a științei magice, întrucât timpul trecut și cel viitor coabitează doar în interioritatea umană".

Ancheta Revistei Noastre

Scoala de azi și Eminescu
18 elevi și 9 profesori din liceele
foșșăniene au răspuns provocării noastre.

"Opera, prin profunzimea sa, depășește sfera concretului și particularul unei vieți. Ideea (opera în sine) aparține lui spiritului. [...] E nevoie de un salt în general, în universal pentru a capta mesajul unei opere, de negăsit în nici un detaliu al vieții propriu-zise".

PRO

Acesta poate fi un în care fiecare număr al un nou început. Venim care ne-o recunoaștem, mândri și care ne pentru noi toți, că nu putem apărea oricum. Se așteaptă de la noi mult și pe bună dreptate! De aceea ne unim forțele, elevi și profesori, pentru a realiza un lucru de calitate, care să ne reprezinte.

DOMO

nou început, în măsura unei reviste înseamnă dintr-o tradiție pe de care suntem obligă. Este limpede,

Am deschis paginile revistei elevilor din alte licee foșșăniene. Am făcut-o cu plăcere, cu bucurie și cu adâncă satisfacție că există peste tot tineri de talent și de aleasă ținută intelectuală. Ei trebuie doar descoperiți și puși în valoare. Gina Crivăț și Elena Toma de la Liceul Pedagogic, Ramona Chercu, Julia Popovici și Ana Maria Cornilă de la Liceul "Al. I. Cuza", Viorica Bordea de la Liceul Industrial nr. 4 au venit alături de colegii lor, Anca Musceleanu, Adrian Stoicescu, Simona Stoian, Cosmin Bodescu, de la Liceul "Unirea" sub semnul lui Eminescu și al prieteniei. "Revista noastră" poate deveni revista reprezentativă a elevilor din Foșșani, și chiar din Vrancea. Lucrul nu se va realiza niciodată printr-o hotărâre administrativă, și nici printr-o înțelegere multi-partită, ci printr-o mișcare inteligentă de largire a colaboratorilor, constantă și progresivă. E șansa noastră și ne-o vom juca până la capăt.

Nu e ușor să faci un număr tematic (nici la case "mai mari"). Cu atât mai puțin, să realizezi un număr dedicat lui Eminescu. Nu ne-am îngăduit o clipă de frivolitate. Am fost serioși, concentrați, am avut cu noi conștiința unei mari răspunderi. Am restrâns aprig spațiul acordat profesorilor, considerând - în modul cel mai natural - că revista este și trebuie să fie a elevilor. Dacă unele condite sunt mai stângace, dacă tonul unor articole este mai degrabă emoțional, dacă unele afirmații-critice lasă impresia de lucru "dăjă vu", asta nu ne împiedică să observăm prospețimea și căldura frazei, simțirea adâncă și gândirea creatoare (și atât de vie) a celor ce s-au apropiat de Eminescu cu reverență și dor de cunoaștere. Pentru mulți dintre colaboratorii acestui număr Eminescu este sacerdotul de la care aceștia se împărtășesc întru cunoașterea lumii, iar universul eminescian este înțeles și simțit ca un adevărat spațiu inițiativ.

Și pentru că ne aflăm la un nou început, nu ne rămâne decât să vă urăm și să ne urăm - din toată inima - DRUM BUN!

Adolescentul în real

"Deasupra noastră cerul ca o pată. Soarele ca un glob întunecat de humină. Lumen ca un testru care se închide, cu spectatorii oboșiți, aproape resemnați, ducând micăieri. Și o singură întrebare. Sau două. În ce lume trăim? Spre ce lume ne îndreptăm?"

"NOI SUNTEM CEI CE VINI!"

Dualismul-sorginte și ecouri în creația eminesciană

de Ionuț Biliuță
Licențiat "UNIREA"

Încă de la începuturi, romanticii și-au propus fără să ignore sau să subestimeze modelele - evadarea din prezentul obosit în trecutul istoric apăsător de semnificații mitice, estetice și filozofice. Aceștia au re-inventat trecutul pentru a-și găsi noi surse de inspirație. Cel mai adesea, acestea erau de natură filozofico-religioasă, observându-se - la mulți poeți pre-romantici și romantici - predilecția marcată spre o gândire dualistă. Dualismul este un termen generic, introdus în limbajul de specialitate de către Thomas Hyde pe la 1700 (nu împătimit de filozofie și zoroastrism) și care s-ar referi, în esență, la opoziția dintre Bine și Rău, dintre Dumnezeu și Diavol.

Originea acestui curent de gândire se pierde în negura timpului, prima lui atestare istorică producându-se în Iranul antic, mai precis în religia mazdeistă, întemeiată pe cultul lui Ormuzd, principiul binelui, opus lui Ahriman, principiul răului. Acesta s-a transmis apoi în gnosticism, hindianism sau creștinism, reapărând în Occidentul Evului Mediu în secolele XIV-XV și chiar XVI. Așa ne putem explica cum a penetrat gândirea artistică a lui Goethe cu al său nemuritor "Faust". Poemul probează o mutație esențială față de metafizica tradițională, deoarece aici relația Dumnezeu-Diavol este clădită pe empatie și înțelegere reciprocă. Răul, Diavolul, devine eficient, productiv, ca treaptă de realizare a Divinului: "Dacă nu faci greșeli mari nu vei ajunge să înțelegi" (v. 7847). Altfel spus, răul devine o condiție "sine qua non" a Binelui, îl provoacă și îl determină. "Tatăl tuturor picioarelor", Mefistofel, îi cere lui Faust să se oprască: "Verweile doch!", întrucât oprirea înseamnă îndeplinirea pactului și pierderea definitivă a sufletului.

Poeți romantici ca Shelley sau Byron s-au inspirat din această tradiție, constituită deja, în crearea unor opere originale și puternice. Shelley, spre exemplu, se folosește de ideea poetică atât de generoasă a lui John Milton, care realizează un Satan de o autentică măreție dramatică, transfigurând și redimensionând pe Satan într-un nou și tulburător Prometeu. Shelley îl preferă pe acesta din urmă, deoarece "nu cunoaște defectele ambiției, invidiei, războarnii și nici pe cel al dorinței de mărire personală, ce fac să scadă interesul nostru pentru eroii Paradisului pierdut". Altfel spus, poemul reia revolta luciferică, conflictul dintre

un Iehova pervertit în Jupiter și un Iacifer (Satan) metamorfozat în Prometeu. Totuși, în cazul lui Shelley, scenaristul dualist, căci Titanul înălțat de ură va fi eliberat de Hercule, reinviind momentul Genezei, descoperă o eră a iubirii universale.



Inspirat tot de tradiția miltoniană, Byron va scrie și el un poem cu reminiscențe dualiste: "Cain. Un mister" (1821). Satan este rebelul care luptă din toate puterile împotriva creației divine, împotriva ordinii prestabilite, acesta încercând să-l înșele pe Cain. În cazul de față, doar cititorul poate și trebuie să decidă acest lucru.

Tradiția italiană l-a dat poate pe cel mai radical dintre poeții acestei mișcări. Giacomo Leopardi (1798 - 1837) a fost cel care mi s-a știut să afirme că Demiurgul și creația sa se află sub semnul eroii și că, de fapt, jocul lui Satan este unul drept. Ceva mai târziu, Leopardi evoluează și consideră (1838) că Ahriman (Sataka) este chiar Demiurgul și deci creația sa nu poate fi decât rea. De fapt, toată opera lui Leopardi este o amplă interogație despre structura lumii și a răului, nesfiindu-se să acuze creștinismul de nefericirea omului. În acest sens, sunt semnificative cuvintele poetului italian din 19/22 aprilie 1826: "Totul este rău. Asta înseamnă că tot ce este este rău; existența în ea însăși e și ea rea și îndreptată spre rău".

La cealaltă extremă a Europei, la aproape jumătate de veac după Leopardi, Byron și Shelley, a venit Eminescu, personalitate culturală de excepție a românilor, moment de sinteză a clasicismului cu romantismul. Eminescu a cunoscut, firește, pozițiile și gândirea artistică a acestor iluștri predecesori, fapt probat de creația sa care are analogii de suprafață cu operele amintite. Influențat și fascinat de India și, în mod direct, de Schopenhauer, poetul român are câteva creații în care e vizibilă gândirea dualistă, ce poartă totuși amprenta personalității eminesciene.

Una dintre acestea ar fi poemul "Mureșanu". Cu o viziune pesimistă (versurile din 1873 și 1876), Eminescu închide în sine

ideea Demiurgului egoist care transferă răul originar asupra lumii. Nu departe de această viziune se află "Luceafărul", unde Creatorul-Toate e "spierat" de posibila dispariție dintre eoni a lui Hyperion, ceea ce ar amenința ordinea primordială. Este o ipostază ciudată a Demiurgului care privește cu un ochi rece și critic lumea devenită, mai degrabă, apanajul și creația Răului (ideea dualismului):

"Et doar au semne cu noroc
Și doar prigoniri de soarte,
Noi nu avem timp, nici loc,
Și nu cunoaștem moarte"

Demiurgul îi oferă lui Hyperion înțelepciune, putere asupra oamenilor și pământului, puterea cântecului, dar îi refuză murirea, dovedindu-și astfel egoismul. Distanța insurmontabilă ce-l desparte de lume, de "iubire", de oameni, măsoară de fapt îndepărtarea de creația pe care nu și-o mai recunoaște ca fiind a sa, în ipostaza de *deus otiosus*, care nu mai poate comunica cu lumea decât prin eoni. Despre aceste spirite superioare se poate spune doar că sunt intermediare între cer și pământ, așa cum apar în filozofile și sistemele religioase dualiste antice. Hyperion este poate cel mai important dintre eoni și Eminescu l-a folosit ca intermediar, ca un element de echilibru (în absența acestuia, acest echilibru ar fi fost distrus), element nou față de scenariile dualiste anterioare.

Eminescu, în schimb, se însușea (poate!) din zborul "Iuciferic" al lui Hyperion din "Cain" al lui Byron. Exemplele ce urmează ne pot edifica:

"Ah, ne-avântă, și
să plutim
Pe aripile noastre tari și mândre"
(Lucifer)

"Ah, cum tăiem văzduhul!
Stele - mii
Rămân în urma noastră
Dar pământul?
Pământul unde-i? Fă să-l pot
vedea;
Căci sunt din el făcut"
(Cain)

Iar la Eminescu:
"Porul Luceafărul, Creșteau
În cer a lui aripe,
Și căi de mii de ani treceau
În tot atâtea clipe

Un cer de stele dedesubt,
Deasupra-i cer de stele,
Părea un fulger neîntrerupt,
Rătăcitor prin ele.

Și din a chaosului văi,

Jur-împrejur de sine
Vedea, că-n ziua cea dintâi
Cum izvorau lumine."
(Luceafărul)

Zborul este iuciferic pentru că el reprezintă o revoltă - Hyperion părăsește locul său din cer pentru a cere Creatorului viață omenească. Aproape firesc, monologul Demiurgului are menirea de a-l readuce pe Hyperion la starea inițială și la conștiința condiției sale. În fața lumii absorbite de rău, dar transfigurată de puterea iubirii și tăria cuplului, Luceafărul eminescian se va regăsi pe sine într-un echilibru stabil, saturat de amărăciune.

Aceeași "imago mundi" ca sediu al răului apare și în "Scrisoarea I". Poetul descoperă în fața ochilor noștri o umanitate supusă patimilor și vanității a cărei singură salvare ar fi cunoașterea. Nu întâmplător apare aici figura "bătrânului dascăl", un Faust potențial, care tocmai prin cunoaștere reușește să evadeze din contingent proiectându-se în începuturile ființei și ale Universului. Un Faust fără "faustianism", odată ce absentează de aici poetul cu forța malefică. Acesta se desprinde de răul universal "ad originem", adică în acel punct în care puritatea creației putea oferi o certitudine spiritului oboșit și dezgustat de prezent. Dacă e să luăm drept corecte influențele indiene (cu deosebire poemele creației din "Rig-Veda") constatăm că de fapt lumea se creează singură, aceasta fiind rea prin naștere și evoluție. Acea agitație primordială nu este înfățișată - în prima variantă a textului - ca fiind greșeala originară, de unde au izvorât toate nenorocirile și tot răul ce ne înconjoară. De atunci, acesta este omniprezent, stăpânește peste oameni (care și refuză cunoașterea, izvorul binelui), iar "bătrânul dascăl" reprezintă - în acest context - termenul de opoziție atât de necesar realizării echilibrului dintre bine și rău.

Mitul faustian, ca reflex al unei gândiri dualiste, apare modificat și mușcat, cu valențe surprinzătoare, în nvela "Sărmanul Dionis". Luciferul eminescian îl ajută pe Dionis ca - prin cunoaștere și pentru cunoaștere - să se materializeze într-un alt timp și într-o altă ipostază mai apropiată de esența demonică a celui care a cunoscut amărăciunea cunoașterii. Atât Lucifer, cât și Demiurgul capătă forme noi de expresie în plan nou prin metemfotroză (concepțiile mistice potrivit cărora sufletul omenesc trece prin diferite corpuri spre a se apropia de perfecțiune), cu observația că își pot schimba oricând forma și reveni la condiția inițială. Putem admite existența "pactului" faustian dacă avem în vedere că personajul Dionis-Dan practică astrologia și magia, discipline care nu au nimic de-a face cu Dumnezeu!

indeo-creștin, acestea fiind creații demonice. Lucifer (în ipostaza lui Ruben) îl ajută să se întoarcă în timp, îi oferă șansa de a înfăptui aproape tot ce-și dorește, dar - maestrul al cunoașterii - Lucifer îl va determina pe Dan-Dionis să săvârșească același păcat izvorât din trufie: "Nu sunt eu oare Dumne...?" După momentul "căderii" (în ipostaza Dionis), Riven-Ruben îl va deposeda de umbră și de carte, care îi aparținuseră vremelnice, lăsând în urma sa "un chip demonic", alături de un înțeles (dualitatea se menține și în acest plan).

În acest moment al analizei noastre se impun câteva observații. Eminescu a prelucrat cu migală, atât în proză cât și în poezie, mitul creației și al păcatului (sugerat sau implicit) într-un mod original, atâta timp cât Dumnezeu indeo-creștin se află undeva la marginea creației sale, omul și lumea fiind lăsate la discreția lui Lucifer. Originalitatea poeziei române este cu atât mai evidentă, cu cât - într-un mit atât de complex și de revoluționar - acesta introduce motivele indiene: al "embrionului de aur" sau al metensomatozel. De aici plecând, "Scrisoarea I" este mai aproape de un mit dualist indian, *oul* sau "embrionul de aur" fiind obiectul primordial din care s-a născut *Vishnu*, zeul bun al indienilor, în timp ce lumea celor ce-și "buclează al său păr" pare patronată de zeul *Shiva*, zeul distrugerii și al neconținței prefacerii.

O viziune asemănătoare despre lume și viață regăsim în "Demonism". Lumea nu este altceva decât:

"o raclă mare. Stele-s cute
Bătute-n ea și soarele-i fereastră
La temnița vieții", lovită de noi, oamenii,
aceia care:

"... viermii în mase în cadavrul
Cel negru de vechime și uscat
Al vechiului pământ care ne naște
Certându-ne ntre noi, ființi ciudate,
Grețoase în deșertăciunea lor"
Peste această lume născută parcă dintr-o

croare primordială domnește Demiurgul cel rău, pentru că el este acela care l-a zdrobit pe Titanul ce a sădit ceva cu adevărat "mareț în firea noastră" și anume dragostea. Dar ce folos? pare să întrebe Eminescu cu un rictus amar. Fîldeică:

"Impulsul prin

La orice gând, la orișice voință,

La orice faptă-i răul"

Prin contrast, Titanul este negru ca pământul, diform fizic, dar frumos sufletește, întrucât "în moartea lui e ceva sfânt și mare".

Mitul dualist este evident și în textul de mai sus. Viziunea "primitivă" a lumii scoate în evidență o umanitate care colcăie, atinsă de gânduri și simțiri meschine care îi seamănă din ce în ce mai mult Creatorului vindicativ și rău. Titanul, odinioară aliat, apoi "detunat" de zeu pentru vina de a fi încercat să îmbunzeze lumea prin iubire, apare acum ca opusul Demiurgului, creându-se astfel conceptul de falsă divinitate. După cum spunea și Ion Culiianu "unitatea platoniceană, în

cazul poeziei *Demonism*, a Binelui și a Frumosului este ruptă, polaritățile estetice și etice sunt inversate. Eminescu extrage protecțiile din plamul transcendent spre a le investi în ecosistemul terestru. Dacă lumea e rea, înseamnă că Demiurgul e rău; în consecință toți revoltații împotriva ordinii sale sunt buni". Pământul a participat în faza primară la revolta Titanului, dar a fost învelit (acoperit) - drept pedeapsă - într-un sicriu. Poemul, chiar în forma sa necizelată, are asemănări izbitoare cu textul lui Shelley "Prometeu descătușat"; diferă doar modul mai nuanțat de a înțelege dualismul în textul eminescian.

Aceste succinte observații n-au avut decât rolul de a dovedi că doctrina dualistă de o puternică coloratură romantică, a fertilizat câteva dintre creațiile de semnificație majoră din atât de complexa și mereu uimitoarea operă eminesciană, ce se descoperă mereu privirilor noastre insașiabile.



Sentențiozitatea
lirică, pe care G.
Călinescu o asocia

"Dară ochiu, nchis afară, înlăuntru se deșteaptă"

"clasicismul gnomie" cultivat de Eminescu, rezultă din spiritul unei "poetice" a justei și a rigorii, manifestată în înclinarea spre expresia lapidară și memorabilă.

Ștefan Augustin Doinaș aprecia că versul-sențință indică o linie de ruptură: locul unde afectivitatea, ultragiată - fie de adâncimea propriei trăiri, fie de incongruența dintre real și ideal - întâlnește ideologicul (în sensul cel mai generos al cuvântului).

Analiza unui asemenea vers-efigie presupune, așadar, o viziune de ansamblu asupra ideii poetice, aptă să ofere o posibilă cheie de interpretare a simbolurilor conținute de formula verbală.

Fără a ignora funcționalitatea sa intratextuală, putem găsi versului ce pregătește aventura onirică a sultanului din "Serisoarea III" conotații adânci care nuantează modalitățile de raportare la atât de cunoscutul vers eminescian:

"Dară ochiu, nchis afară,
înlăuntru se deșteaptă".

È un loc comun faptul că eminescianismul poate fi asociat cu o poetică a privirii. Poezia, arta în general, reprezintă punctul de vedere subiectiv al autorului față de realitățile unei lumi a cărei supremă valoare se găsește într-o perpetuă raportare la "mimesis" ul aristotelic.

Astfel, închiderea ochiului "afară" și "deșteptarea" lui "înlăuntru" au devenit un adevărat mit al creației prin întoarcerea spre lumea esențelor. Ochiul, organ al percepției vizuale, este simbol al percepției intelectuale ce lasă loc de manifestare cimoasterii prin intuiție.

"Lumea din afară dă
granțele, simțurile dau o

formă produsă de ele", afirma Eminescu în "Fragmentarium", ochiul fiind mijlocul de unificare a principiului cu materialitatea, permițând o cuprindere integrală a universului (conștient în complexitatea lui): "Sufletul are doi ochi: unul privește timpul, celălalt stă întors spre veșnicie" (Silesius). Existența unuia - ca itineranță continuă între nemărginirile eternului și mărginirile efemerului - își regăsește sensurile în această imagine metaforică a ochiului cu o dublă funcționalitate: de "închidere" a "cercului străim" al lumii și de eliberare a puterilor latente ce se desfășoară înspre căutarea libertății cului profund.

Un exercițiu de vizualizare a construcției poetice poate dezvălui antiteza romantică, omniprezentă la Eminescu. "Închiderea" nu înseamnă integrare într-un spațiu-limită și nici întemecare; dimpotrivă, desemnează momentul renașterii luminilor ce cuprind spațiul infinit al tăimitelor drumuri sufletesti. Prin "renaștere" înțelegem această mișcare interioară periodică, ascendentă și descendentă, simbolizând condiția umană mereu oscilantă, mereu căutând mijlocul drumului dintre extreme. Exprimând prezentul adimensional, această simultaneitate a "închiderii" și a "deșteptării", (amintind parcă de "închiderea ce se deschide" a lui C. Noica, care privea lucrurile din perspectivă ontologică), pare a se defini ca o promisiune a nemuririi, dacă nu chiar o garanție a acesteia. De asemenea, renunțarea la firava lumină a lumii, a "nomen-ului" anuntă contopirea eului liric cu "fenomen"-ul, cu puterea demiurgică a tăcerii, văzută ca

lumină spirituală.

Trăirea "înlăuntru"

nu presupune aici adoptarea oniricului ca mod de ființare, ci tocmai clipa revelației, a renașterii din somnul adânc și a opțiunii pentru dezlegarea de "fatum" prin întoarcere la esența divină ce salășluiește în structura sufletească a omeneșului. Eul interior devine astfel Edenul în care omul se regăsește pe sine în ipostaza căutării - starea sa fundamentală. Reintegrarea în "paradisul pierdut" necesită renunțarea la "noroc", într-o curajoasă tentativă de ispitire a Fortunei.

A ființa în acest spațiu ideal presupune înțelegerea și asumarea adevărului unic: singurătatea, ca formula esențială a fuziunii între tentația prometeică de reiterare a lumii, și supămarea hyperionică în fața muntelui de dumnezeire născut din marea preistorică a omeneșului. Devenit Unul, în spatele ochiului ce s-a așternut peste pulsațiile spasmodice ale unei lumi uitate, Spiritul creează, în "închidării urleşesti", lumi cu doi sori, devenind Demiurg al înșeși ideii de sine. Și... "De plânge Demiurgos, doar el aude plânsu-și", pentru că acolo unde metafora fundamentală e "ochiul vizionar", tăcerile se ascund în scrisimi și plămăuiesc iluzia nemuririi:

"Nu credeam să-nvăț a
muri vrodată"

Deschis adânc înspre sensul ultim al rațiunii de a fi prin refuzul de a ființa "afară", la capătul "drumului spre centru", la sfârșit de "unlo mistica" săvârșită în sine, cu sine și prin sine, acest "homo viator" al spațiului din ochiul transcendent nu mai poate rosti altceva decât: "Cerulea înstelat deasupra mea și legea morală în mine..."

Ramona Cherclu
Liceul "A.I. Cuza"

Cititorii și exegeții diutotdeauna ai lui Eminescu au admirat prodigioasa lui imaginație, capacitatea de a transcende fenomenele terestre, înălțarea sa temerară pe scara fără de sfârșit a imensității spațiului, absorbit - până la urmă - în oceanul fără de margini al timpului. Este evident că, în cazul de față, fascinația spațiilor siderale, contemplarea spațiului cosmic ("o sete care-l soarbe") se subsumează viziunii și sensibilității romantice. Poezia sa a înlăturat ruginitile armuri mitologice și alegorice, apropiindu-se de natură, printr-o percepere vizuală și auditivă nemijlocită a fenomenelor ei reale. În spațiul liric astfel constituit se întâlnesc intuițiile poeziei cu gândirea lucidă a științei, viziunea poetică, bine articulată, fiind decisivă.

Acest vers (unul dintre cele mai frumoase și tulburătoare din întreaga poezie romantică a lumii) face parte din "Scrisoarea I", concepută la confluența romantismului cu clasicismul (meditație și satiră) ca o succesiune de tablouri, cu o scenografie unică; poezia este alcătuită din cinci mari părți, distincte în sine, dar legate prin determinări tematice și de viziune, care conferă discursului liric o structură dramatică ce are temperatura înaltă a unui adevărat "spectacol de idei", fascinant și la acest nivel.

În "Scrisoarea I", tema cosmogonică revelează poetic dimensiunea infinită a Universului, în raport cu omul animat de idealurile sale terestre, prin ochiul lacom deschis spre necunoscut. Tabloul cosmogonic, care asimilează și rețopește într-o viziune proprie-idei și motive din vechile scrieri indiene

("Rig Veda"), din miturile grecești și creștine, din Kant sau Schopenhauer, are trei secvențe distincte: haosul, geneza și moartea universală.

Timpul material, limitat în spațiu (mort), ca un adevărat punct de convergență/divergență al evenimentelor din infinitatea Universului, evoluează și ajunge aproape de nivelul cunoașterii ilimitate care este Dumnezeu (gândirea cosmică atotcuprinzătoare) și atunci timpul material (deci finit) caută să îmbrățișeze această ilimitare, se dilată, se întinde în cinda impurității ce o presupune starea de materie, devenind veșnicie.

Viziunea poetică, conform căreia eternitatea suspendă timpul, semnifică, de fapt, o perspectivă a lumii văzută ca "expresie a voinței", o viziune în care existența - ca în vechea filozofie buddhistă - nu este decât aparența unui "nimic" sau, cum spunea Eminescu, "E un vis al neființei, universul cel himeric".

Într-o astfel de contradicție a termenilor de "existență" și "nonexistență" ajunge orice filozofie care, în devenirea lumii, nu vede unitatea dialectică ce, căutând principiul existenței în altceva decât materialitatea lumii, chiar dacă nu presupune existența unui zeu, în creație nu poate acorda cunoașterii o perspectivă nelimitată de trecere treptată a infinitului spre finit. Timpul bătrân este o vizualizare epifenomenică a mentalității stoicismului târziu al lui "senescelt mundus" și a concepțiilor milenare creștine.

Nu întâmplător, tocmai în epoca maturității sale poetice Eminescu a exploatat tema cosmogonică vrând să dea o justificare metafizică disprețului său pentru

nimicnicia vieții, dialectica servind pentru a demonstra zădărnicia prezentului într-o lume suspendată în "nimic", între "inceputul" și "sfârșitul" ei, termenii pe care cunoașterea rațională nu-i poate cuprinde.

Poetul apelează la motivul contemplației sub zodia timpului ireversibil (din perspectivă umană), dezvoltând tema nașterii, evoluției (doar sugerată) și stingerii universului. Inceputul și sfârșitul acestuia pot sta sub aceleași atribute: haos, întuneric, pace; Dumnezeu i-a dat viață omului și, de aceea, nu poate fi disociat elementul geografic (Pământul) de elementul istoric (Timpul). Pământul ne întoarce spre natură, după zădărnicia sau bucuria unei vieți zgomotoase, agitate, sterile în plan metafizic. Aceeași idee o găseam, într-o formă mai brută, în "Poemul naturii" al lui Lucretiu. Cu deosebirea esențială că aici meditația filozofică este o modalitate de a "cobori" la originile lumii și de a sugera necuprinsul.

Timpul universal pare fără început și fără sfârșit. Adevărurile filozofice, câte ne sunt accesibile, conduc spre o dublă tensiune existențială (intelectuală și afectivă) ceea ce ne conduce la ideea că destimul uman se află fatalmente sub semnul conflictului între real și ideal. Drept urmare, lumea este contemplată din perspectivă cosmică, iar soarele însuși - aflat sub presiunea timpului ireversibil - devine și el veșnicie, intrând în noaptea tăcerii: "cum senchide ca o rană printre nori întunecoși". Termenul devenirii universale - sfârșitul - este surprins ca o revenire în "eterna pace". Cu alte cuvinte, viața nu reprezintă decât un drum frământat și neîmpăcat,

singura ei măreție pierzându-se în veșnicie.

Omul are capacitatea de a gândi la limita raționalității ("goluri în timp și spațiu"), dovadă că aceste concepte, timpul și spațiul, nu aparțin lumii obiective, ci țin de gândirea omului, motiv pentru care cunoașterea este totdeauna limitată la ceea ce lucrurile apar (par) în timp și spațiu, necuprinzând niciodată ceea ce ele sunt în sine (Kant). Este o identificare a aparentei cu imaginea poetică, o cunoaștere dirijată din interior către exterior, la hotarele poeziei cu filozofia, percepend lumea printr-o creație și o imaginație nestingherită, o dată cu metamorfozarea filozofiei transcendente într-o cosmogonie poetică, totul fiind aici ca în "ziua dintâi" a creației.

În "Scrisoarea I" vibrează o coardă lirică gravă și cutremurătoare cu ecouri multiplicare până în adâncurile ființei noastre. Pe bună dreptate George Călinescu afirma că nu adevărul științific interesează în acest caz, ci doar emoția poetică pe care textul o declanșează. Imaginea cea mai puternică și cu adevărat memorabilă a secvenței: "timpul mort și-nținde trupul și

devine veșnicie" pune scindul egalității între moarte și eternitate.

Înălțimea, vastitatea și adâncimea sunt trăsăturile principale ale lumii și simțirii eminesciene. Mentea lui Eminescu "lucrează" cu ideea originilor lumii, a infinitului și a creației, adică cu cele mai înalte concepte făurite vreodată de raținea omului.

Eminescu a considerat că aparține unei epoci neliniștite, dominate de căutarea obstinată și înțelegerea realității "ultime"... și ce amune "rămâne" veșnic în veșnica schimbare a lumii?! Într-o poezie de esență "patent schopenhaueriană" (Perpessicinus) Eminescu scria:

*"Cu mâine zilele-ți adoargi,
Cu ieri viața ta o scazi,
Și ai cu toate astea-n față
De-a pururi ziua cea de azi"*

Universul fiind nesfârșit în timp și spațiu, imaginația poetului evocă starea de nediferențiere a ființei de neființă.

Anca Musculeanu
Liceul "UNIREA"

ARTISTUL - VINDECĂTOR AL OMULUI

Opera literară este limitată, depășită, implicând o stare de "katharsis" ce îl vindecă pe Artist de Om. Sub impulsul unei trăiri estetice care determină ieșirea din sine, Artistul se sustrage necesarului, accidentalului condiției umane, se sustrage existenței biologice în general. Opera eminesciană se ridică deasupra "gloriilor efemere", deasupra gloriilor, dezamăgirilor și lipsurilor lumii acesteia, dincolo de ceea ce Eminescu a numit:

"...toate relele ce sunt

*Intr-un mod fatal legate de
o mână de pământ".*

Omul: trup de humă supus ispitei lumii și "ispitei" timpului, iar Artistul: spirit în lumină eliberat de contingent. Omul: închisore pentru Artist, dar acesta din urmă apare ca vindecător al omului. Omul: frântură și Artistul: întregul (jumătate divin, jumătate uman).

Raportul viață-operă (din această perspectivă) se reduce la raportul Om-Artist. Omul este prilej de meditație pentru

Artist, punctul său de contact cu dimensiunea terestră, singura modalitate prin care lumea are privilegiul de a se atinge, cel puțin iluzoriu, de Artist. În lumea sa "de sus", Eminescu rămâne "nemuritor și rece". Mircea Eliade arată că pesimismul eminescian nu se naște din eșecurile mărmite ale existenței, ci este un pesimism superior, motivat, izvorând din înțelegerea adâncă a sensurilor lumii, un pesimism ridicat la rangul de esență a lumii constituită pe o imensă lacrimă.

Viața cu om implică raporturi cu ceilalți, integrarea într-un anume spațiu, într-un anume timp, acesta privit atât ca durată, cât și ca idee. Eminescu-Artistul era un singuratic, hrănindu-se cu scrieri literare, filozofice, departe de "zgomotele deșarte" ale lumii. Spațiul limitat și profund al orașului l-a depășit, Artistul proiectându-se într-un spațiu-timp sacralizat, loc al esențelor - Natura. Își depășește timpul prin viziune poetică, fiind în

literatura română cel dintâi creator de univers poetic, înfăptuind o adevărată "revoluție lingvistică" ce avea să schimbe în structura de adâncime poezia românească. Și nu numai. El este acela care pune poezia română sub regim metaforic și - lucru mult mai important - transformă limba română din instrument de comunicare în instrument artistic.

Evenimentele majore în plan politic și social din a doua jumătate a secolului al XIX-lea nu-i influențează opera. Războiul de Independență, eveniment suprasolicitat de contemporanii săi (Alecsandri, Coșbuc) nu penetrează în nici un fel poezia sa.

Dimpotrivă, poezia și proza eminesciană depășesc constant timpul trăit, imediat, aducând de multe ori în prim plan timpuri eroice, ale supremelor valori, sau timpuri mitice, "vârste de aur" ale civilizației apuse. Câteva ecouri din viața politică a contemporaneității (se simte gazetarul) se resorb în poezia

sa, însă doar ca mijloc de comparație cu trecutul și ca bază pentru enunțarea unor adevăruri general-valabile. Realitatea omului este trăită de Artist doar cu experiență, ca prag absolut necesar trecerii într-o lume esențializată, a experienței artistice.

Vine o zi însă când ființa omului e revoltă împotriva absolutului Artistului. Chipul de omă își cere drepturile: "Căci moare tânăr cel iubit de zei". Dorința egoistă a zeilor sau orgoliul trupului obosit de a fi mereu uitat de "furnicărița" umană?

Dar moartea Omului nu-l ucide pe Artist. Eminescu se definește, în primul rând, prin depășire și autodepășire. El trăiește în sicce cuvânt poetic, opera găsindu-și urmași (dar nu epigoni) în scriitorii de valoare ce i-au urmat în perioada interbelică.

Ana-Maria Cornilă
Liceul "Al. I. Cuza"

Întâlnire în eternitate

"În ochii tăi citeam atât eres,
Atâta dulce-a patimei durere,
Că-n suflet toată, toată-o am cules.
Vorbierea ta mi-î lamura cu miere,
În ochii tăi de visuri e un chaos,
Și-atât amor e-auzi pân' și-n tăcere
Frumosul chip în voluptos repaos
Pătruns-au trist și dulce încântare-mi.
Ființa ta gândirii-mi am adaos".

"Era un vis misterios
Și blând din cale-afară,
Și prea era de tot frumos
De-au trebuit să piară.
Prea mult un înger mi-ai părut
Și prea puțin femeie,
Ca fericirea ce-am avut
Să fi putut să steie".

"Vom visa un vis ferice,
Îngăna-ne-va e-un cânt
Singuratic izvoare,
Blănda batere de vânt.

Adormind de armonia
Codrului bătut de gânduri
Flori de tei deasupra noastră
Or să cadă rânduri-rânduri".

"Ce s-au ales din două vieți?
O mână de cuvinte,
Căror de-abia le-ar da un preț
Aducerile-amminte".

"Tu știi, dulce și nobilă amică, că în sentimentul de care-ți vorbești nu e nimic banal care să aibă ceva comun nici cu teoria plăcerii, nici cu plătințele unei tinereți necornite. Nici tinerețea ta, nici frumusețea ta, nici virtuți sufletesti, nici grații fizice nu au fost cauza acelei simțiri care a aruncat o umbră adâncă asupra vieții mele întregi. Adesea există enigme matematice, pentru a căror dezlegare îți trebuie

"Și-acum mă întreb eu:
simțirea adâncă
Cum de se naște pentru un
portret?
Căci nu văzusem ochii tăi
încă
Știam atâta - că ești poet".

"De-aș putea întrupe
îmbirea
Ce simțesc eu pentru tine,
Timpul și nemărginirea
Dănsa le-ar cuprinde-n sine!..."

"Să pot întinde mâna s-o pun pe fruntea
ta,
Încetul la o parte șuvițele le-aș da,
Seulă să rămâie, curată ca un crin,
Icoană de iubire la care mă închin!
Dar tu ca un luceafăr departe strălucеști
Abia câte o clipă în cale-mi te învești,
Apoi dispari, - și-n urmă rămâi în gândul
meu
Vedește iubită la care mă-nchin eu".

"Și-n oara cea de pace, de sfântă liniștire,
Ființă mult iubită, ce-n lume te-ntâlnesc,
Decât oricând atunci mai mult eu te
slăvesc...
La tine se îndreaptă cu drag a mea gândire,
Și-a cerurilor taină adâncă și divină,
Ce-n mintea-mi mărginită îmi pare c-o
cuprind -
Ca s-o-nțeleg mai bine eu ochii mi-î închid
Și-atunci văd că de tine e inima mea plină".

"Cât am admirat de mult poezia ta, ATĂT
de FRAGEDĂ..., cât am admirat-o, pot oare să-
ți spun? Tu singur trebuie să o admiri tainic în
sufletul tău și să te închini la propria-ți creație
ca la însăși ființa pe care ai divinizat-o. E un
sentiment atât de înalt, atât de curat, atât de
adânc, însă adresat unei ființe cu care din



o cifră cunoscută; adesea un complex de cazuri se dezleagă prin o singură cauză necunoscută. Astfel, viața mea, ciudată și azi și neexplicabilă pentru toți cunoscuții, nu are un înțeles fără tine.

Nu știu de ce ești o parte întregitoare a tuturor gândurilor mele, nici nu mă preocup s-o știu, căci mi mi-ar folosi la nimic. Dar este o legătură cu tine neexplicabilă, de nu între viața ta și a mea, dar desigur între a mea și tot ceea ce te atinge pe tine, între a mea și răsufletarea în pe pământ. Veronica - e înfășa dată că-ți scriu pe nume și cotez a-l pune pe hârtie - nu voi să-ți spun, dar tu nu știi, nici poți ști cât te-am iubit, cât te iubesc. (...)

Văzându-te am știut că tu ești singura ființă din lume, care în mod fatal, fie că vreau eu, fie că nu voiesc, are să determine întreaga mea viață".

(1879)

Sarcasm și ideal

- Note despre erotica eminesciană -

A devenit un loc comun - și asta de mult timp - faptul că erotica eminesciană a pendulat întotdeauna între setea de absolut până la contopirea cu esența divină, și atracția irezistibilă a teluricului, cu bucuriile simple și firești ale dragostei celei mai obișnuite. În această ultimă ipostază, femeia are comportamentul ființei vii și calde desfășurându-și tandrețea și gingășia în mijlocul naturii.

Poet al anurgului și al nopții, Eminescu este și un poet al luminii, o lumină care vine din interior, ca expresie a unei dispoziții sufletesti și morale, ca o osinoză între poet și lume. Dacă ochii mari ai iubitei caută melancolic lumina lunii prin frunzișul rar al salicului, sau apariția stelelor îl umple pieptul de dor și frumtea de gânduri, tot astfel "sara pe deal", cu toate elementele ei scăldate în voluptuoasa văpaie a lumii, atinge mai tare locul iubirii în sufletul poetului ("Sara pe deal"). Astfel cugetul poetului, de atâtea ori frisonat de neliniști metalizice și îndoieli aprige se regăsește și-și găsește mângâierea supremă în plenitudinea unei asemenea nopți de iubire, când clipea se mestece cu veșnicia: "Astfel de noapte bogată / Cine pe ea n-ar da viața lui toată?".

Cu mult mai târziu, poetul "Inveninat de-o dulce și fermecătoare jale" aduce în "Scrisoarea V-a" expresia de sarcasm și amărăciune pe care - în "Luceafărul" - o aflăm distilată până la ideea eternei atrageri a esențelor contrare. Treptele erotice eminesciene duc astfel, prin problematizări, spre gestul ideal și gândul pur, spre marea poezie a spiritului desprins de contingent.

Dacă vom citi în paralel finalul "Scrisorii a

nelericie, poate, eu nu mă pot nici măsura, nici compara". (1879)

"Dacă între tine și mine e dragoste, noi trebuie să binecuvântăm împreună ironia soartei. În mizeria asta a lumii, trebuie să primim cu inimă bună o clipă de fericire pe care ne-o dă fatalitatea cu toată ferocitatea ei răzburătoare." (1881)

"Sunt foarte mulțumită că tu vrei să editezi frumoasele tale versuri; eu de asemenea vreau să le editez pe ale mele; dacă certitudinea de a fi iubit de către mine ar putea fi de-a-jum fericirii tale, sprijină-te pe ea și trece-mi-te cu toată bogăția fanteziei și imaginației tale și scrie versuri cu toată căldura din sufletul tău."

Veronica (1881)

V-a":

"Când vezi piatra ce nu simte nici durerea și nici mila,

Dacă-un demon al în suflet, feră în lat-uri e Dalila!" și finalul poemului "Luceafărul":

"Trăind în cercul vostru strămt,

Norocul vă petrece,

Ci eu în lumea mea mă simt
Nemuritor și rece", vom fi obligați să constatăm că - structural - aflăm aceeași atitudine sufletească, același amar dezgust și aceeași semnare în fața a ceea ce nu poate fi schimbat, cu sentimentul și neputința unui Deus otiosus. Și totuși sunt niveluri diferite, îndepărtate: de la ironia amară la fascinația sublimului har al creației se întind punțile în stare să poarte spiritul deasupra apelor învolburate și adânci ale existenței concrete.

Fără să ne intereseze prea mult anecdota biografică, fie ea picantă sau melodramatică, trebuie să observăm că în perioada "Scrisorii aV-a", despre care unii cred că a fost elaborată - parțial - și în orice caz, finalizată după 1883, melancolia făcuse loc atitudinii polemice și, uneori, starea de iritare avea să-l conducă spre expresii și epitete mai puțin eterate, de cronică rimată, ce vizau "eul" infernal al femeii, dincolo



de aparențele atât de ademenitoare:

"Dar o pune să aleagă între trei... / cât de haină. / Vei vedea că deodată ea devine pozitivă".
Iar în altă parte, Eminescu proiecta asupra femeii, altădată înălțată între îngeri și sfinți, același sarcasm nimicitor:

*"Nu-i nimic ca simțirea-i să se poată înșela,
Să confunde-un crai de pică cu un crai de mahala".*

La rândul-ne, nu trebuie să ne lăsăm copleșiți de aparențe. Spiritul polemic accentuează aici - prin contrast - visul cel mai adânc al poetului, dragostea înțeleasă ca stare de grație:

*"Ea nici poate să-nțeleagă că nu tu o vrei...
că-n tine*

E un demon ce-nsetează după dulcele-i hulah,

C-acel demon plânge, râde, neputând s-arză plânsu-și...

Că se zbate ca un sculptor fără brațe și că geme

Ca un maestru ce-amuțește în momentele supreme

Pân' a nu ajunge-n culmea muzicii de sferă".

Între trivialitatea respinsă și această stare de grație, dragostea semnifică o edenică împlinire a unui dor. Iubita are - ca și în alte texte - atribute concrete, carnale, după cum ne apare în acest portret realizat pe un ton ludic, cu aparență de frivolitate:

"E frumoasă, se-nțelege... Ca copiii are huz...

Nu e mică, m e mare, m-i subțire, ci-

mplinită

Incât ai ce strânge-n brațe - numai bună de iubită..."

O perpetuă și chinuitoare stare este asigurată de ezitarea dramatică și neîntreruptă între real și virtual; combustia internă a îndrăgostitului își are originea în contradicția elementului și a permanentului, în una și aceeași realitate afectivă - iubirea.

Aflăm astfel și aici acea dimensiune "plutonicească" a liricii eminesciene (despre care vorbea în 1968 Ion Negoitescu) îngemănată cu cealaltă dimensiune, recunoscută estetic de către toți exegeții, numită "neptunicească". Cele două aspecte se întrepătrund, se completează, pentru că ele împlinesc aceeași unică personalitate și separarea lor artificială, bizuită fie pe cronologia creației, fie pe analiza ei de esență - nu duce decât la schematizarea și sărăcirea profului mult mai variat și complex al poeziei lui Eminescu.

Din toate aceste motive, sugerate mai sus, Poetul se află mereu între noi, veșnic tânăr, cu ochii înălțați "la steaua Singurătății" în ambele sale ipostaze: vchementia, sarcasmul, pe de o parte, dar mai ales prin acea privire scrutătoare a adâncurilor ființei umane, a adâncurilor marii poezii:

*"... boltită liră, ce din șapte coarde sună,
Tânguirea ta de moarte în cadentele-i adună"*

Din iubire spre iubire, din poezie spre poezie, Poetul ... împlinește în eternitate.

Mirocea Dumitru

Gazetarul Eminescu de ieri și de astăzi

Nimic mai tentant și mai incitant decât să citești astăzi articolele sub semnătura M.E. (1877-1883) din ziarul "Timpul", celebru tocmai pentru că a adunat hoolaltă cele mai alese condeie ale țării (Eminescu, Slavici, Caragiale). Ce-ar fi fost "Timpul" fără Eminescu? Ușor de răspuns: o gazetă oarecare, încercată în uitare. Ce-ar fi fost Eminescu fără "Timpul"? Este - să recunoaștem - o întrebare cu mult mai dificilă. Ziarul opoziției conservatoare devine din 1877 (anul sosirii poetului în București) "organul esențial de expresie" al acestuia, după aprecierea lui G. Călbănescu. Eminescu nu devine altul, dar

se întregeste. Personalitatea sa își descoperă noi valențe: cetățeanul (în sensul superior de "om al cetății"), omul și artistul se întâlnesc într-o sinteză fericită și - practic - imposibil de egual.

Ceea ce urmărește pe cititorul de astăzi este aspra și nedorită similitudine între situația socială și politică a României celei de-a doua jumătăți a secolului XIX și cea a României aflate în pragul mileniului trei; guvernele nu confirmă așteptările, reformele merg prost, drumul spre Europa e povat mai mult cu bune intenții, iar sistemul nostru de învățământ se află într-o eternă tranziție. Setea

noastră de concret, dorința noastră de ancorare în realitatea imediată, apetitul de cotidian ne sunt satisfăcătoare din plin de Eminescu, gazetarul "de astăzi". Verva pamphletară, mulțimea exclamațiilor retorice, putetismul verbului său ne impresionează mai puțin, adevărul însă - în cazul articolelor cu tematică socială, mai ales - are efecte devastatoare asupra noastră. Eminescu - gazetarul n-a lăsat pe nimeni indiferent vreodată - pe mulți îl seduce, pe alții îl convinge; pe mulți îl irită sau îi revoltă, dar niciodată nu provoacă apatie sau repulsia cuiva.

Să încercăm, privind în

ansamblu publicistică lui Mihai Eminescu, să conturăm, imaginea României din acea perioadă, așa cum editorialele gazetarului de la "Timpul" o reflectă. O idee la care el revine insistent este că România (să zicem, de atunci) este o țară cu un grad modest de dezvoltare din punct de vedere social și economic, dar care - prin "eforturile" deosebite ale guvernului - se îndreaptă spre un statut de colonie a Europei occidentale. Pentru crearea acestei situații nedorite, M. Eminescu încredințează regiunile politice din România, care - la acea oră - era unul liberal. O parte din nemulțumirea sa poate fi interpretată și ca o reacție firească a opoziției politice, "Timpul" fiind un ziar conservator. Motivația este cu mult mai adâncă, atât vreme cât Eminescu avea convingeri ferme dincolo de orice doctrină politică. Nu Eminescu a avut nevoie de gazetă pentru a-și exprima convingerile conservatoare, ci ziarul și gruparea politică care îl finanța au avut nevoie de el pentru a-și susține doctrina, deși nu se poate nega un grad înalt de compatibilitate între poet și partidul conservator. Compatibilitate - da, identitate - niciodată.

Cele mai multe dintre articolele încețoșate să pună pe seama guvernului situația haotică din țară, mai precis corupția la toate nivelurile, instituțiile care încurajează ignoranța, inconsecvența, abuzurile și mai ales lipsa de moralitate. Gazetarul cu verb fierbinte și necrutător impută guvernului suprema nepăsare care a dus la ruina unele ramuri ale industriei. Argumentele lui se sprijină pe exemple concrete: industria petrolului decade din cauza concurenței (petrolul american fiind mai bine distilat), importului de cerea mai ieftină i se datorează scăderea producției de cerea autohtonă, industria textilă nu

este susținută în nici un fel de guvern, acesta cumpărând stofa din străinătate.

Exemplele cu care Mihai Eminescu își sprijină nemulțumirea ne conving că nu avem de-a face cu un fanatic susținător al partidului conservator. E drept că situația din România a celui timp era destul de confuză și Eminescu nu face altceva decât să constate cu tristețe ruina spre care se îndreaptă industria românească. Progresul țării - credea gazetarul - nu va fi realizat prea ușor printr-o atitudine condamnabilă atât de partea guvernului, cât și a populației.

Câteva întrebări se impuneau astfel de la sine. De ce industria nu este suficient de rentabilă? De ce sistemul de guvernământ nu este benefic? De unde atâtă incompetență în rândul funcționarilor publici? De ce corupția s-a generalizat? (Pe atunci nu se declarase apriga campanie împotriva corupției). Totul trebuia schimbat, începând cu sistemul de învățământ, pe care Eminescu îl critică cu asprime în paginile "Timpului". Dacă ceva trebuie făcut în favoarea progresului, acest lucru ar fi înlocuirea sistemului de învățământ. E îngrijorător să constați că, de atunci până astăzi, aceleași idei apar în presa noastră: "Alte măști, aceeași piesă".

Reforma învățământului - afirma Eminescu - trebuie să fie cât mai bine gândită și să se desfășoare cât mai rapid, astfel încât să respingă ideea creării unei "magazii de cunoștințe". Obligativitatea acumulării unor informații fără legătură cu practica a determinat o reacție firească, de respingere a școlii, elevul român nefăcând pasime pentru actul în sine al învățării (memorării). Publicistul M.E. nu e de acord, de exemplu, cu predarea mai multor limbi străine în școală pentru simplul

motiv că elevii - agresați - o "rup" pe mai multe limbi, nestăpânind nici una cu adevărat și cu atât mai puțin își cumose propria limbă. Punct de vedere cum "conservator", dar poate justificat în epocă. Drept este că și astăzi asistăm la un paradox: un elev se descurcă bine într-o limbă străină, dar are serioase probleme cu limba română. Nu putem generaliza, firește. Un alt exemplu relevant: De-a lungul mai multor ani, elevii învață nomenclatura plantelor, prin suprasolicitarea memoriei mecanice, dar nu știu să deosebească "un burete de o floare". Buretele și floarea!

Ceea ce vrea să spună Eminescu este că însușirea mecanică a unor astfel de informații se află în deplin acord cu superficialitatea și lipsa de motivație a elevului, care - în cele mai multe cazuri - nu vrea decât să treacă cu ușurință prin școală, singurul său interes fiind să obțină cât mai repede un post. Și atunci cum ar trebui să fie școala?

În primul rând, spune gazetarul Eminescu, care avea o experiență semnificativă în domeniul instituției și educației, școala trebuie să fie "o gimnastică a întregii individualități a omului". Concluzia este că o școală bună înseamnă ca elevul să învețe (asimileze) mult mai mult decât i se predă și decât știe profesorul. Altfel spus, elevul trebuie să ia pe cont propriu procesul învățării, să se construiască ca personalitate, profesorul nefiind altceva decât catalizatorul, cel care provoacă și supraveghează (discret) acest proces.

Este sau nu aceasta o metodă mai bună de educație? Lăsând deoparte faptul că nu există o metodă ideală de educație, esențial este că Eminescu sugera o schimbare în structura de adăncime a procesului de învățământ, idee

care revenea obsedant din propria concepție, neavând nici o legătură cu criticile aduse continuu partidului aflat la putere, din simplul motiv că sistemul de învățământ era același cu mult înainte ca liberalii să fi preluat conducerea țării.

Concepția sa este o posibilă consecință a percepției școlii din perspectiva fostului Mihail Eminovici, care nu a "gustat" sistemul rigid, încorsetarea spiritului în cadre nepedagogice. Oricum, pe neașteptate, fostul inspector școlar oferă prețioase idei în latura teoretică a acestei probleme atât de complexe, dar nu propune clar o metodă cu aplicații practice în realitatea învățământului românesc de atunci. Analiza este însă tăioasă și ea surprinde o stare de lucruri aproape dramatică la nivelul întregii societăți.

Ca urmare a aprecierii negative a școlii românești, familiile mai înstărite își trimit odraslele să-și facă studiile în străinătate, în special la Paris și Viena. Ideea în sine nu a fost și nu este condamnabilă (știm bine că multe personalități culturale din epocă s-au format și s-au desăvârșit la universitățile din Franța și Austria), dacă mulți dintre acești tineri nu s-ar fi întors cu concepții noi, șocante și denigratoare la adresa spiritului românesc. Gazetarul Eminescen se arată cel puțin intrigat de atitudinea moră dintre ei care nu mai aveau nici un fel de respect față de tradițiile neamului

cărui îi aparținem. Publicistul constată cu amărăciune că la alte popoare tinerii, oriunde ar fi studiați, își prețuiesc limba, istoria și obiceiurile strămoșesti, în timp ce tinerii români din a doua jumătate a secolului al XIX-lea înclină să-și descosească chiar originea sub influența unor idei cosmopolite. Naționalismul lui Eminescu, uneori exagerat, avea temeiuri în realitatea timpului.

Verbul uneori prea patetic, temperatura înaltă a multora dintre articolele sale, subiectivitatea marcată, puterile coloraturii naționaliste, xenofobia uneori evidentă, altorii munități și temperată, care i-a dictat maniera de scriere, prea dură, a editorialelor nu scad cu nimic meritele multor dintre cei mai străluciți gazetari pe care l-am avut vreodată. Nimic din ceea ce este omenește, nimic din ceea ce este românesc nu i-a fost străin lui Eminescu, care rămâne actual (nu gazetar "de astăzi") prin multe din ideile sale în plan economic, filozofic, social, politic, dar mai ales prin capacitatea sa de a se ancora în imediat, ridicând contingentul la înălțimea ideilor sale. Un publicist poate imperfect, cu unele atitudini prea tranșante și de aceea discutabile, dar un "model" de românism și iubire de neam, un model pentru publicisții tuturor timpurilor.

Elena-Ramona Leu și
Oana-Raluca Foca
Liceul "Unirea"

Eminescu - "homo universalis"

Cei mai mulți dintre noi l-am citit pe Eminescu, l-am îndrăgit și am meditat asupra creației sale; dar oare fiecare dintre noi l-a înțeles cu adevărat? Poate moră dintre noi ne-a înșulțat pesimismul (sau dragostea de viață), poate pe unii ne-a învățat să iubim, ne-a învățat "a muri", să înțelegem lumea și natura umană, să le pătrundem îndăneurile "abia-înțeleg, pline de-înțelesuri".

Dacă publicistica impresionază prin retorica pasională, prin temperatura înaltă a ideilor, prin demnitatea și consecvența cu care poetul "s-a bătut" pentru afirmarea specificului național, poezia și proza înmesc - generație după generație - prin coabitarea și



perfecta armonizare a unor elemente filozofice atât de variate, provenind din spații spirituale distincte: mistica și

filozofia indiană, filozofia clasică germană, mitologia nordică sau autohtonă.

De la început se impune precizarea că, indiferent de apartenența lor, entitățile se topesc în ceea ce - generic - am numit stilul său, viziunea sa asupra lumii și vieții (ceea ce germanii numesc "Weltanschauung-ul" unul scriitor), contrazicând teoria vetustă prin care Eminescen ar aparține romantismului german ori cea prin care poetul era citit ca un continuator al lui Goethe, pesimistul și sumbrul romantic austriac. Fiecare rând semnat de poetul, prozatorul și gânditorul român - chiar atunci când influențele sunt recognoscibile - poartă pecetea personalității sale

MIHAI EMINESCU
LECTURI KANTIENE

Traducere de
CRISTINA BĂȚINEȘTE

Ediție de
C. AMELIA M. AL. IERCIU

În colaborare
cu Institutul Național de Literatură
TITU MAIORESCU



EDITURA UNIVERS
București - 1997

ineconfundabile, cel puțin la nivelul expresiei sale singulare.

Spre exemplu, nu poate fi contestată influența filozofiei clasice germane, "Critica rațiunii pure" a lui Kant (din care a tradus o bună parte) fiind prima lucrare cu care se pot stabili punți de legătură. Astfel, aceea metaforă coalescentă, aceea istorie "sui

generis" a literaturii române, "Epigonii", este structurată pe ideea "a priorismului" kantian. Elogiul adus cunoașterii, ce precedă experiența senzorială, "zilele de aur a scrierilor române" constituite deplinarea în spirit a conceptului. Fără a urma exemplul înaintașilor, pașoptiștii creează valoare durabilă, împingând în sfera anonimatului "harfele zdrobite" ale creației contem. Vor. ne, definitorie, în sens strict kantian, pentru cunoașterea a posteriorică.

Întoarcerea în timp este o condiție "sine qua non" a evaluării corecte și lucide a prezentului, motiv întâlnit adesea în creația eminesciană. Dar dacă "Epigonii" sfidează barierele temporale cu doar câteva decenii, "Scrisoarea I" devine spațiu proiectării în lumea de mult apusă, a marilor geneze, spațiul în care poetul se încumută să descifreze misterul în care este înfășurată însăși apariția Universului. Sugerată prin împerecherea paradoxală a absențelor, imaginea apariției universului poartă din nou pecetea kantiană: "Dar deodată un punct se mișcă... cel dintâi și singur. Iată-V' cum din chaos face mună, iar el devine Tatăl...". Teoria pulsației universale printr-un impuls divin dat unui punct de concentrație maximă în care sunt deopotrivă adunate coordonatele esențiale ale vieții și ale morții are, de această dată, o circulație mai largă, teoria lui Kant și La Place având coincidențe uimitoare cu mitologia vedică: "Nu era ființă, nu era nici neființă atunci. Nu era nici spațiul nici dincolo, nici cerul. Care era miezul? unde se afla? Sub paza cui? Ce era apa adâncă, apa fără fund? Nici moartea, nici a remoua tea nu existau, nici un semn să se deosebească noaptea de zi" ("Rig-Veda").

Mergând pe aceeași idee a paralelismului și corespondențelor, putem traduce imaginea

cosmogonică în termenii de factură hegeliană. Caracteristicile arhitecturale ale stilului lui Hegel, după cum observa George Călinescu, mijlocește înțelegerea legăturii dintre imaginea genezei la Eminescu și a aceluia aparținând filozofului idealist postkantian. Astfel, haosul primordial - ce inaugurează tabloul eminescian - este proiecția IDEII lui Hegel prin care începutul era dominat de o "conștiință statică", lipsa reflecției făcând cu neputință separarea prin contradicție a nimicului de ființă.

Eminescu se arată preocupat și de stingerea universală, căreia îi asociază motivul stingerii individuale, confruntarea cu ultima experiență limită, care este moartea, ceea ce va declanșa meditația tragică asupra condiției umane, concentrată într-un vers memorabil: "Nu credeam să-nvăț a muri creodată", explicându-și chiar fenomenul "migrației" sufletului uman după încetarea existenței telurice. De aici va apărea teoria avatarurilor, prin care se explică faptul că sufletul (arhetul) poate să-și găsească o altă formă materială (avatarul) după moartea fizică.

La Eminescu, mitul metempsihozei este de regăsit în "Avatarul faraonului Tla", unde Tla și Rodope suferă mai multe încercări de-a lungul câtorva mii de ani (păstrând o vagă amintire a originii lor). Această idee, a migrației sufletului uman, se întâlnește la Lessing și Goethe; acesta din urmă îndrăgostit de Charlotte von Stein, nota în 1776: "Nu pot să-mi explic înscumătatea, puterea pe care o are această femeie asupra-mi decât prin metempsihoză". Iar dacă literatura germană avea legături certe cu spiritualitatea indiană, literatura franceză se aliniază acestei tendințe prin poemul lui Victor Hugo, "Le Revant" ("Stafia") în care sufletul unui copil mort coturnică prin sufletul unui nou-născut.

O altă operă eminesciană care valorifică mitul metempsihozei în spirit romantic este nvela "Sărmanul Dionis" cu aceeași motivație teoretică. Aici se succedă avatarurile Dan și Dionis într-o proză densă, de mare complexitate ideatică, unde timpul și spațiul sunt percepute drept cadre intuitive ale unei umanități concrete în care personajele sunt doar prototipuri. Fără a exagera prea mult, am putea considera nvela ca o scriere "avant la lettre", prin care se anticipează ideea refulării fundamentată mai târziu de Sigmund Freud: doar traua fiind pentru Eminescu spațiul (c: lătoriu în lună a lui Dan - Dionis semnifică ieșirea din contingent) și timpul (întorcerea în vremea lui Alexandru cel Bun). Calătoria în timp poate fi - în acest caz - singura modalitate de a percepe nealterată a științei magice, întrucât timpul trecut și cel viitor coabitează doar în interioritatea umană. Sau, cum spune însuși poetul: "Viitorul și

trecutul / Sunt a fiicei două fețe" ("Glossă").

Preluată din Schopenhauer, ideea că trecutul și viitorul sunt ipostaze nemodificate ale prezentului este aceea care structurează "Glossa" și definește lumea ca o imensă scenă de teatru pe care doar actorii se schimbă, tragediile, dramele și comedile urându-se neîntrerupt până la lăsarea cortinei. Fascinat de personalitatea filozofului german, de care-lieagă secrete afinități structurale, poetul român preia de la acesta teoria falsului universal, conform căreia totul este spoială ("Iustru fără bază"), viața apare ca vis ("le vedem ca-n vis pe toate") și doar moartea apare ca o realitate brutală. Reverberații ale unui asemenea mod de a gândi se regăsesc în părțile secundare ale "Epigonilor" și ale "Scrisorii III", unde clasa politică deklasată a demagogilor sau grupul scriitorilor blazați sunt definite (imatimizate) prin "măști", "calp", "străni", "saltimbanci" sau "irozi".

Iar motivul schopenhauerian al "vieții ca vis" are o circulație mai largă și mai consistentă. Astfel, în "Sărmanul Dionis" aventura metafizică se deslășoară pe tărâmul lui Morfeu, singurul loc în care e posibilă revelația. Aceeași idee a morții eterne ca vis al vieții, este regăsită în poemul filozofic "Memento mori", poem semnificativ și prin raportarea la universalitate a creației eminesciene, dacă ar fi să ne referim la interfața și impactul conflictului teluric cu cel divin după modelul mitic folosit în epopeea homerică. La Eminescu, conflictul dintre daci și romani se proiectează în plan divin prin diferendul arnat dintre zeitățile dace și cele romane.

Fără a avea o poziție centrală, tema genului se bucură de o atenție specială, așa cum apare în "Scrisoarea III" (genul militar), "Epigonii" (genul literar), "Luceafărul". Genul este pentru Eminescu "mintea aplicată exclusiv la obiect", cugetătorul care se abstrage din contingent și se confruntă direct cu metafizicul. Această ipostază, de altfel cea mai înaltă întruchipare a lui Eon, este cea a genului damnat, condamnat la singurătate, sub semnul eternității. Viețuitor în lumea esențelor, mânat de un ideal măreț, sub aparența unui bătrân decrepit:

"Uscățiv usă cum este, gârbovit și de nimic,

Universul fără margini e în
degetul lui mic..."

Capacitatea de sinteză a antitezelor de mai sus este impresionantă.

Iar dacă lumea din "Scrisoarea I" era orientată spre latura incognoscibilului, relevând astfel valențele genului, lumea din "Glossă" este asemenea unei spirale scenice pe care palineză

în aceeași monotonie exasperantă: "Și de mi-
de mi încetăce, / Lumea-i veselă și tristă". Ideea
lunii cu scenă se întâlnește - e adevărat - la
Schopenhauer, dar motivul are o circulație
universală: începând cu gânditorul suedez
Oxenstiern, continuând cu ibericii Lope de Vega
și Calderon de la Barca și culminând cu
memorabila replică a lui Hamlet: "World is but
a scene / Show must go on" ("Lumea e doar
o scenă / Spectacolul trebuie să continue"). Este
cunoscută prețuirea înaltă pe care o avea
Eminescu față de "genul divinelui Brit" ("Genul
pastor"), așa cu reiese și din postuma "Cărțile
(mele)": Shakespeare adesea te gândește cu jale
/ Prieten blând al sufletului meu".

Legătura cu "dulcea lebedă din Avon"
(Francis Bacon) nu se oprește însă la nivelul
elogiului sincer, opera eminesciană absorbind
creator talmente și sugestia din creația marelui
scriitor englez. E de reținut faptul că Eminescu
a încercat să realizeze traduceri din "Regele
Lear" și "Hamlet", din care va și cita, iar
monologul lui Sir John Falstaff în care se dă
definiția onoarei îi va servi drept armă retorică
prin care va critica moartea absurdă a soklatilor
români: "Gloria nu se bea, nu se mănâncă și nu
se îmbracă; ea nu vindecă orășe slăbimate de
gândește".

Însă, influențele shakespeareiene nu se
regăsesc doar în publicistică, ci și în proiectele
poetului și dramaturgului. Irina din "Grue
Singer" ar putea fi, prin complicitatea cu Grue,
o Lady Macbeth autohtonă. În aceeași măsură,
Bogdana - soția lui Sas - în scena transmiterii
coroanei și greutatea cu care bătrânul acceptă
să se desprindă de ea amintesc de partea a II-a
din "Henrik al IV-lea". Shakespeareiană este și
Mira din drama omonimă, care - prin sufletul ei
delicat și încărcat de mister - amintește de
Ofelia, iar scena adormirii cu un narcotic pare a
fi un ecou târziu din tragedia lui Shakespeare
"Romeo și Julieta".

Cu destulă ușurință se poate susține
raportarea creației eminesciene la scriitorii de
limbă latină (cu deosebire Horatius), la scriitorii
francezi (Victor Hugo spre exemplu) și chiar la
scriitorii italieni. În această ordine de idei,
trebuie reținută filiația cu Theophile Gautier,
citat expres în "Sărmanul
Dionis" pentru mitul
metempsihozet, francezului
datorându-i-se - după părerea lui
G. Călinescu - chiar termenul de
"avutar". Gazetarii Eminescu
pomeneste adeseori cu respect
și scriitorii de limbă franceză.
Prețuia pe Moliere, cita pe Racine
sau pe Corneille, folosea sentințe
din La Rochefoucauld.



(clasicismul francez). Cunoștea bine viața și opera lui Voltaire:

"Ea învătă ea să ulte, Ca marchiza de Chatelet.

Care pe Voltaire bătrânu-nlocui cu Saint-Lambert"

(*"Antropomorfism"*)

Ar mai putea fi pomeniți Blaise Pascal, din care cita în 1871, Montesquieu, J.J. Rousseau și d'Alambert, pe care-i folosea în publicistica sa, Mirabeau, prin intermediul lui Victor Hugo - *"Études sur Mirabeau"*. Dar cu Hugo nu se înrudește doar prin aceasta, tonul din *"Împărat și proletar"*, prin paralela *"A propos de Horaces"*, fiind în mare parte datorat scriitorului francez. Sau scenariul din *"Floare albastră"* seamănă izbitor cu acela dintr-un text al lui V. Hugo, *"Contemplations"*, după cum a demonstrat Ștefan Cazimir.

Evident, raportările la scriitorii de limbă germană se impun de la sine: Novalis, Holderlin, Schiller, pentru a pomeni doar câteva nume.

Legătura cu Novalis este stabilită prin circulația motivului *"Florii albastre"*, despre care a vorbit cu aleasă competență Tudor Viannu încă din 1930. Dacă la scriitorul german (în romanul său, *"Heinrich von Ofterdingen"*) *"floarea albastră este simbolul unei aspirații nostalgice către îndepărtata patrie a poeziei"*, la Eminescu acest simbol capătă sensuri noi, surprinzătoare: puritate și aspirație către înalt, păstrând legătura între cer și pământ.

La Eminescu, floarea albastră este un element cu valoare ornamentală în *"Căluț (file din poveste)"*, marcând astfel momentul fericirii supreme, fiind totodată și un simbol al empatiei om-natură: *"Acolo, lângă izvoară, iarba pare de omăt, / Flori albastre tremur ude în văzduhul tănăiet"*. Același comotatii sunt de regăsit în *"Sărmanul Dionis"*, unde floarea albastră încumbează fruntea cronului-demiurg, iar în poezia omonimă, floarea defluențe incidental tranzitoriu care nu rezolvă condiția amar-

sceptică a omului de excepție nedespriș de contingent, dar poate fi asociată cu dragostea atemporală.

Același motiv, al florii albastre, apare și la Holderlin, cu un sens foarte apropiat celui din romanul lui Novalis: ceea ce rămâne din experiența umană, cristalizată într-o formă pură și nepieritoare. Între *"Luceafărul"* eminescian și *"Hyperion-ul"* germanului Holderlin sunt distanțe foarte mari, dar și puncte de apropiere, în măsura în care - în ambele texte - lumea este prezentată ca singurătate astrală. Paralela dintre cei doi romantici este susținută, în cele din urmă, și de poezia *"Patria"*, care, prin strofa sa ultimă, amintește de textul eminescian *"O, rămâi...": "Ah, îmi redai voi, / Păduri ale*

copilăriei mele? / Când veni voi / Linistea din nou?"

Nu putem încheia fără a semuala aici o paralelă posibilă (argumentată de D. Caracostea) între *"Mortua est"* și textul lui Leopardi, *"A Sileta"*. Imaginea tinerei care se stinge fără a se bucura de fructul vieții este concentrată de Eminescu în strofa a V-a a elegiei:

"Văd sufletu-ți candid prin spațiu cum trece;

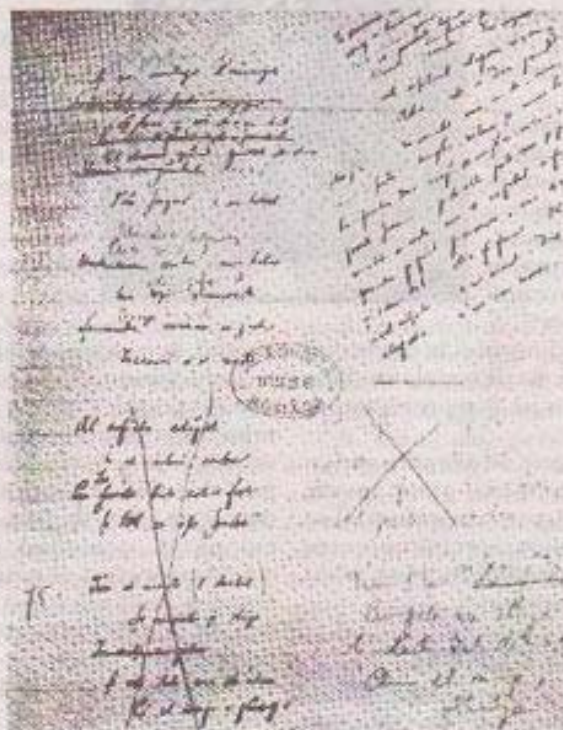
Privesc apoi lutul rămas... alb și rece.

Cu haina lui lungă culcat în sicriu.

Privesc la surâsu-ți rămas încă viu."

Dacă ar fi să adăugăm și alți mari scriitori ai lumii care au provocat inspirația lui Eminescu, aceasta păstrându-și unicitatea de expresie, vizimea totalizatoare și integratoare asupra lumii și universului, și tot n-am reuși să sugerăm măcar - niciun să epuizăm - complexitatea și vastitatea culturii sale, personalitatea de excepție care a fost Eminescu. Peste toate, acesta rămâne un reper național, coloana vertebrală a întregii spiritualități românești pentru acum și pentru generațiile ce vor urma.

Adrian Stoicescu
Liceul "Unirea"



Ancheta Revistei Noastre

E cunoscut faptul că nici în cele mai întinse perioade din istoria învățământului românesc, numele lui Eminescu nu a putut fi ocolit. S-a întâmplat ceva mai grav. A fost jignit, terfelit, redus la dimensiunile unui "instrument de propagandă". Îți trebuie multă rea credință și putere de mistificare să-l introduci pe Eminescu în manuale cu "Discursul proletarului" (partea I a poemului "Împărat și proletar") și obscura postumă: "Viața", cu eticheta falsă de "realist critic" și scriitor ateu (?), fapt petrecut în perioada proletcultistă.

Desigur, de atunci, lucrurile s-au schimbat mult în bine. Prezența lui Eminescu în manuale și programe școlare a devenit tot mai pregnantă. Perspectiva estetică a împas, în ultimii ani, texte ca "Sarmantul Diouis" și "Memento mori". E loc și de mai bine. Este limpede: în momentul de față un se pune problema că textele studiate în programa de liceu nu ar fi reprezentative. Altele sunt problemele.

Din această convingere ne-am adresat - cu seturi de întrebări diferențiate - unui număr restrâns de profesori, puși în situația să transmită elevilor dragostea și prețuirea pentru Eminescu și unui număr limitat de elevi, aflați în fața "miracolului" Eminescu.

RĂSPUND ELEVII

1. Când a avut loc prima ta întâlnire cu Eminescu? Ce amintiri păstrezi? Ce "imagine" ți-ai format până în momentul când opera acestuia a fost studiată la clasă?

2. Orelle dedicate lui Eminescu, textele studiate în clasa a X-a ți-au contrastat acea imagine?! În ce măsură școala te-a apropiat sau te-a îndepărtat de Eminescu?!

3. Ai ceva de reproșat programelor școlare? E prea mult? E prea puțin? Crezi că selecția textelor e satisfăcătoare? Ce texte ai propune?

4. Crezi că o iubire trebuie motivată? În cazul lui Eminescu - personalitate emblematică a întregii culturi române - este nevoie de motivații? Sau este firesc să acceptăm necondiționat judecățile de valoare confirmate de timp?

5. Consideri o impietate să pui sub semnul întrebării valoarea unui text eminescian? Crezi

că apropierea optimă de Eminescu se poate realiza în afara unui "spatiu al interogației"?!
6. Cum vezi desfășurarea ideală a unei ore consacrate lui Eminescu? Ce propuneri și sugestii poți oferi în acest sens?

7. Care este raportul dintre viață și operă? Cunoașterea detaliată a vieții lui Eminescu avantajează cunoașterea operei sale? De ce da? De ce nu?



ELENA TOMA

Clasa a XIII-a - învățătoare-educatoare

Liceul Pedagogic

1. L-am citit pe Eminescu "din scoarță-n scoarță" în clasele a VI-a și a VII-a. Aceasta a fost prima etapă, a lecturii "naive", momentul primelor "neînțeleșuri", al primelor întrebări pentru atunci și pentru mai târziu.

2. Orelle din clasa a X-a, în special, în care s-au studiat texte eminesciene, au fost adevărate "medieri inițiatice" către acest univers poetic. Cea mai mare revelație pentru mine a fost magia cuvântului, puterea expresiei artistice de a întemeia o lume, ordonată de gradul și trăirea poetică. O poezie începuse să devină un câmp de forțe care încet-încet s-au cumpănit, atingând punctul luminos al echilibrului când ai pătruns în inima de loc a textului. Radicală a fost schimbarea atitudinii față de textul poetic. Acum eram interpretul, talmăcitorul, fiecare poezie era un semn, o încifrare care-mi pune la încercare puterea de pătrundere.

3. Cred că proza ar trebui - pentru o mai bună înțelegere a personalității artistice a lui Eminescu - studiată în ansamblu. Prezența unor enunțuri ale acestuia (desprijse din manuscrise, din articolele sale) ar da mai bine semn despre determinanțele de gândire eminesciană și ar putea deveni chiar principii de interpretare a textelor. Să recunoaștem că analizele din manual nu sunt scutite de clișee și foarte adesea sunt lipsite de atractivitate.

4. Relația dintre operă și cel care o receptează este, pe de o parte, una de interpretare și de valorizare, iar, pe de altă parte, una empatică, de rezonanță afectivă. În "lumca" lui Eminescu ne simțim ca într-o locuință confortabilă, iubim lucrurile ce ne înconjoară și



parem a le cunoste dinainte de a ne fi nascut. Oare ar mai fi cazul unei obiectivari in fata textului?

O data cu disocierea lucida de text incepe o a doua aventura, aceea a cunoasterii sensuri profunde si nebunite se dezvaluie in sisteme coerente de simboluri. Noua participare la text este cognitivă,

labirintica, descoperitoare a gandului poetic. Valoarea artistica nu poate fi receptata decat prin acest exercitiu dificil de luciditate. Aceasta nu este o explicatie a iubirii pentru Eminescu, caei iubirea (tine de infabil; in schimb, o salveaza de la "orbire", de la idolatrie, de la desarta adulație.

Nu putem accepta neconditionat judecatile de valoare confirmate de timp pentru ca, o data cu scurgerea timpului, desi se decanteaza unele adevăruri fundamentale ale operei și unele directii de interpretare, sistemele de receptare - inevitabil - se primenesc. Eminescu ne va fi contemporan in masura in care, intelegandu-l, vom sti sa ni-l apropiem, sa ni-l facem contemporan.

5. Critica valorizatoare, lucida și problematizantă, este singura care se poate apropia cu demnitate și cu respect de opera eminesciană, singura care nu împieteză, cunșimpietate și ipocrizie ar fi idealizarea și evitarea unor aspecte mai puțin realizate estetic din creația sa. Aproprierea de Eminescu nu se măsura în fastul vorbelor de laudă, ci în cunoașterea și înțelegerea adâncă a gândirii și a operei sale.

6. Atunci când se vorbește de Eminescu, cel mai greu de suportat este povara gloriei poetului. De aceea ar trebui să vorbim despre acesta lăsând deoparte superlativele găunoase și stridente, să vorbim cu mai multă naturalitate și simplitate.

O înțelegere adecvată a lui Eminescu nu se poate realiza decât printr-o reconsiderare a evoluției literaturii române dintr-o perspectivă riguroasă organică. Acesta n-ar fi putut reprezenta un început radical în literatura română dacă n-ar fi fost un "continuator" al doinelor și litanilor. Gândirea eminesciană va penetra cu succes opera literară și filozofică a urmașilor

și într-un spirit: Blaga, M. Eliade, C. Noica.

7. Eminescu ilustrează cazul de excepție în care viața scriitorului "coincide" cu opera, iar biografia cu bibliografia. Orice interpretare a operei eminesciene presupune în subsidiar o imagine asupra personalității poetului. Astfel, o atenție sporită acordată biografiei nu poate fi decât benefică, având darul de a aduce mai multă lumină și de a explicita mult mai bine procesul de receptare și interpretare.

DANIEL GANEA

Clasa a XII-a D - matematică-fizică
Liceul "Unirea"

1. Prima întâlnire cu Eminescu? "Sonnoroase pasărele". Poate nu mai fost și altele, dar încă aceasta mi-a rămas în memorie. Aveam o carte veche, fără coperti - un adevărat refugiu pentru mine. De câte ori citeam în ea, realizam din ce în ce mai mult că lumea nu e cât se vede pe fereastră.

2. Orele de literatură română m-au inițiat în Eminescu. Deși aceasta a rămas și rămâne o aventură pe cont propriu. Creația sa e mult prea vastă pentru o existență umană. Ne putem apropia, ne putem "împărtăși"... Mai mult nu ne este îngăduit.

3. Texte, texte... Eminescu nu se reduce la "texte". Nu contează ce parte din opera sa e destinată studiului școlar. Esențial este ca "inițierea" să aibă succes.

4. "Eminescu - personalitate emblematică a întregii culturi române" ? Nu e cumva o exagerare? În orice caz, este un "vâr" al acestora, a cărui existență ne înobilează pe toți. Motivațiile sunt specifice rațiunii, iar iubirea... nu e rațională. Totuși valoarea intrinsecă a unei opere nu este suficientă. Oamenii sunt aceia care îi atribuie valoare în funcție de timp, climat spiritual, o anumită sensibilitate a fiecărei generații care o asimilează și o îmbogățește cu noi sensuri. Opera - în acest sens generos - "nu e bătută în cule". Trăiește, are viața ei...

5. Categorie: un! Eminescu e unul și același pentru noi toți, dar mereni altul pentru fiecare generație. Doar preluarea necritică și idolatră poate fi considerată un act de împietate.

7. Viața și opera se presupun și se intercondiționează. Prin cunoașterea detaliată a vieții poetului se poate reconstitui în mod superficial, desigur, psihologia individului și, implicit, unele elemente care au determinat apariția unor idei, stări de spirit, etc. Este însă mai util ca opera lui Eminescu să fie studiată în școală la nivel de inițiere - oare se poate mai mult? - pentru ca apoi, cei interesați / pasionați să poată realiza un studiu mai aprofundat.

GRETTY ENE

Clasa a XII-a H - limbă modernă
Liceul "A.I. Cuza"

3. În ceea ce mă privește, sunt de acord cu textele propuse pentru studiu în clasa a X-a. Sunt relevante, reprezentative și o șansă autentică pentru cunoașterea adevărată a operei lui Eminescu. Discutabil rămâne însă studiul prozei sale la același nivel de studiu, când nici informația, nici formația (insuficientă) nu avantajează contactul cu atât de complexă proză fantastică reprezentată de "Sărmanul Dionis". E recomandabil să fie studiată în clasa a XII-a, când și vârsta, maturizarea intelectuală, contactul nemijlocit cu filozofia (la acest an de studiu) garantează o mai justă și motivată receptare.

VLAD ROSU

Clasa a XI-a E - chimie-biologie
Liceul "A.I. Cuza"

5. Pe de o parte nu cred să am competența necesară de a pune "sub semnul întrebării" valoarea unui text eminescian, iar pe de altă parte nu îmi permit să îl judec pe Eminescu și opera sa pentru că a avut un destin zbucinuat, trăindu-și cu o intensitate unică viața, lucru pe care eu nu l-aș putea face. Pot în schimb să fac aceasta în cazul mesajului ontologic al operei sale, căci el nu poate fi "înțeles" decât dacă este simțit. Când te-ai lăsat pătruns de poeziile sale, abia atunci poți îndrăzni să crezi că l-ai înțeles.

Eminescu a gravitat mereu într-un spațiu existențial, al interogației, căci doar existența provoacă mereu întrebări care-și cântă răspusul; altfel, farmecul, misterul vieții s-ar pierde definitiv. Deseori m-am întrebat ce îl face pe Eminescu atât de actual și opera sa atât de rezistentă în timp. Pentru că vorbește despre condiția umană, etern sfâșiată între dimensiunea terestră și cea divină. Poezia lui Eminescu îndeamnă, provoacă și creează un spațiu al meditației, te obligă să te gândești și să re-gândești raporturile tale cu lumea. Este singurul mod care conduce la o apropiere optimă de Eminescu.

MARIANA ANDREI

Clasa a XII-a A
Liceul Industrial nr. 2

3. Programul școlar este realizat de oameni care știu să discerne ce este potrivit pentru un an de studiu sau altul. Nu este nici mult, nici puțin. Materia de studiu (să o numim așa) este echilibrată, dar pentru cei care iubesc

opera lui Eminescu și doresc o aprofundare a acesteia, nu este niciodată destul.

4. Iubirea este un sentiment care - și în cazul lui Eminescu - nu ar avea nevoie de motivații. Fiecare dintre noi ne apropiem de creația acestuia în funcție de temperament, sensibilitate, gradul de cultură și de înțelegere. Este firesc să acceptăm judecățile de valoare, atâta timp cât acestea vin de la eminescologi consacrați, îndrăgostiți de opera eminesciană și care nu scormonesc răutăcios relele, păcatele reale sau imaginare "ce sunt / într-un mod fatal legate de o mână de pământ".

6. O oră consacrată lui Eminescu este, oricând, o sărbătoare a spiritului; o oră în care poate descoperi și spune ceva, împărtășind și împărtășindu-se din sfințenia operei sale.

DECEBAL NEGOIȚĂ

Clasa a XI-a D - drept administrativ
Liceul comercial "Mihail Kogălniceanu"

3. Când este vorba despre Mihail Eminescu, ultimul nu este prea mult. Orice poezie sau text de proză ce poartă semnătura acestuia mă îmbogățește spiritual, mă face să mă cunosc pe mine însuși mai bine, mă îndeamnă spre cunoaștere și înțelegerea liniilor de orice fel.

5. Consider că este o lipsă de respect să pui "sub semnul întrebării" un text eminescian. Sun cum spunea Eminescu însuși: "Forma fără idee de ea nu are existență; cadavrul fără suflet nu are existență; lumina fără eu nu are existență". Există numai în măsura în care lumina act de eul nostru intruziv în expresie artistică. Și asta se produce doar prin revelație, ceea ce exclude orice întrebare care ar împieta, ar tulbura liniștea eului alături de aproape de eternitate.

6. Plăcerea mea este să ascult poezie eminesciană așezată pe o linie melodică care să avantajeze textul. Așa văd eu o oră dedicată lui Eminescu. Elevii ar fi mult mai aproape de opera sa dacă ar recepta-o de plăcere și nu din obligație. Revelația ar fi posibilă.

7. În cazul lui Eminescu, viața și opera nu pot fi despărțite, întrucât tot ce a trăit, a simțit și văzut în decursul existenței sale s-a decantat în opera sa. Cunoașterea-i viața, îți ușurezi accesul spre inima creației sale. Dacă ai citit opera eminesciană, poți spune că știi viața lui Eminescu ca pe propria-ți viață.

DIANA PAVEL

Clasa a XII-a B - învățătoare-educatoare
Liceul Pedagogic

1. Ținând cont de faptul că prima mea întâlnire cu Eminescu a avut loc pe la 3-4 ani, datorită mamei care-mi recita din "Luceafărul",

nu pot spune că păstrez niște amintiri în acest sens.

Deși n-am fost o cititoare pasionată a lui Eminescu (pană în clasa a X-a), eram convinsă de înicitatea acestuia ca scriitor și om de cultură. Mai târziu am descoperit că el este acela care a transformat limba română dintr-un instrument de comunicare într-un instrument artistic.

2. Orele dedicate lui Eminescu nu mi-au contrazis această "imagine"; dimpotrivă, m-au convins pentru totdeauna.

3. În școală se "pedalează" ceva mai intens pe creația lirică; de aceea, când ne referim la Eminescu, cei mai mulți omit proza acestuia, motiv pentru care consider că studierea marelui fantastic "Sărmanul Dionis" (care și meritul pe deplin locul) este insuficientă. De ce nu s-ar face măcar o prezentare generală și a altor creații în



proza: "Cezara", "La aniversara" sau "Avatarii faraonului Tla"?

6. Spre exemplu, interpretarea unui text eminescian să poruncască de la o audiție a operei respective în lectură unor actori celebri, iar ora să se desfășoare sub forma unor ateliere de lucru.

Profesorul să dea spre interpretare unor grupe de elevi probleme diferite: decodarea unor versuri semnificative, emblematice; comentarea aplicată a unor procedee artistice, etc. După care ar putea urma o adevărată dezbateră, dialogul fiind între elevi, cu argumente pro și contra.

Pentru o mai bună înțelegere a operei eminesciene s-ar impune și studierea variantelor acestora sau cunoașterea modelelor probabile (culte sau populare) pentru comparație. Ar fi, de asemenea, interesantă o oră în care să se discute aproprierile, asemănările și distanțele dintre Eminescu și marii romantici ai Europei: Von Tieck, Novalis, V. Hugo, John Keats, Shelley sau Lermontov.

7. Opera este o împletire armonizată a realului cu imaginația, ficțiunea. Deci cunoașterea vieții lui Eminescu avantajează

cunoașterea operei sale. Păreră mea: vrem mai mult Eminescu, deoarece acesta reprezintă, pentru toți, nostalgia eternă a artei în ipostaza desăvârșirii ei posibile.

TATIANA MUNTEANU

Clasa a XII-a H - limbi moderne
Liceul "Al.I. Cuza"

1. Primul meu contact cu opera poetică eminesciană a avut loc de timpuriu; mi s-a părut atunci foarte accesibilă și am rămas impresionată de dulcele amar al limbii sale poetice. Îmi formasem imaginea unui poet vesnic îndrăgostit și fascinat de natură, reușind să creeze prin mijloace simple, dar atât de expresive, peisaje edenice unde domnește armonia și pacea sufletescă. Dar - e sigur - nu reușisem să pătrund în universul eminescian cu adevărat. Păstram o imagine "idilică" și simplistă despre opera poetului și nu-i bănuiam complexitatea tematică și formală. Momentul în care am studiat-o la clasă, cu minție și răbdare, a fost - pentru mine momentul revelației. Abia atunci Eminescu mi s-a arătat în fața ochilor - momentul în care ochii închis în afară, desprins de lumea aparențelor, "înlauntru se deșteaptă".

DORINA TUDORANCEA

Clasa a XI-a H - limbi moderne
Liceul "Al.I. Cuza"

3. În ceea ce privește programa școlară, apreciez că studierea unei părți cât mai mari din opera lui Eminescu nu poate fi decât benefică. Și asta la un singur an de studiu. Distribuția acesteia pe mai mulți ani ar fragmenta personalitatea acestuia și ar îngreuna receptarea corectă și eficientă a operei sale.

5. Că avem în față o operă de o valoare inestimabilă e un adevăr unanim recunoscut. Dar faptul că un cititor vrea să se convingă dacă un text mai puțin cunoscut poartă sau nu însemnele valorii nu poate fi considerat o împietate, chiar dacă ne referim la Eminescu. Aproprieră de acesta nu se poate face decât citindu-i opera și încercând să-i pătrundem adâncurile. Într-un astfel de spațiu al interogației "care nu poate fi ocolit".

7. Opera fiecărui artist este legată de viața acestuia. Motiv pentru care cunoașterea vieții este necesară, dar numai în măsura în care poate lumina un aspect sau altul din creația sa.

ROXANA PETROESCU

Clasa a XI-a A - învățătoare - educatoare
Liceul Pedagogic

3. Din cauza supraîncărcării programelor școlare, lui Eminescu i-au fost acordate prea puține ore, timp în care nu am reușit să cunosc - așa cum mi-aș fi dorit - "personalitatea emblematică" a întregii culturi române. Dacă nu fi avut timpul necesar - c-o sugestie - nu fi putut studia texte postume eminesciene de interes major.

6. Mie mi se pare corect ca studiul poetului nostru național să înceapă cu o detaliată prezentare a vieții sale și a momentelor semnificative care au cauzat "nașterea" unor mari poezii.

7. Cunoșcându-l viața, îi putem înțelege opera, îi putem explica pesimismul; putem înțelege aspirațiile sale spre împlinirea spirituală, zborul spre înalt, fascinația absolutului resimțită dureros și limitat, asemenea Luceafărului din poemul său, proiectându-și limitele peste nemărginirea Timpului și Spațiului.

ROXANA MIHALCEA

Clasa a XI-a B - informatică
Liceul "Unirea"

5. Despre valoarea lui Eminescu putem vorbi oricând și oricât, întrucât opera sa rămâne veșnic un subiect deschis. Poți să pui "sub semnul întrebării" un text eminescian cu condiția elementară să ai ceva mai bun, să poți pune ceva în loc. Pe de altă parte, sunt de acord că nu se poate realiza o cunoaștere profundă a operei eminesciene, dacă nu avem curajul să pătrundem în acest "spațiu al interogației" care înscamnă în primul rând o întoarcere spre noi înșine. Cunoaștem și valorizăm în măsura în care ne cunoaștem și avem o dreaptă măsură a valorii personale.

7. Incontestabil că opera sa poartă amprenta agității și singularității sale existențiale. Tot la fel de adevărat este că Eminescu aparține atât spațiului terestru (omul comun, supus ispitelor lumii), cât și spațiului divin (condiție a genului creator). Cel care își asumă răspunderea cercetării operii sale, trebuie să discearnă cu atenție și să nu "amestece" planurile.

RAMONA BRĂTU

Clasa a XI-a A - informatică
Liceul Industrial nr. 1

5. Cred că programa școlară pentru clasa a X-a, în ceea ce privește opera eminesciană, este

9. mult prea încărcată (cantitativ și nu numat). Ar fi fost mai indicat să se studieze doar dragostea și natura la nivelul clasei a X-a, mitul și istoria în clasa a XI-a, iar scrierile cu caracter filozofic în clasa a XII-a, când avem maturitatea necesară pentru a le recepta.

6. Iubirea este ceva sacru, indefinit. În fața ei rațiunea rămâne nepotincioasă. Se spune că există legături ascunse între fiecare dintre noi, pe care nu le poți "vedea", dar pe care le simți, o dată cu fiecare sentiment pe care îl nutrești pentru aproapele tău. Oare nu sunt aceste legături mistice "canale de comunicare" între suflete, prin care iubirea fiecăruia dintre noi pentru "cealaltă jumătate" (mitul androginului) pătrunde în sufletul său, ducând în cele din urmă la unirea celor două suflete prin iubire? La Eminescu, iubirea deschide "poarta" spre Eternitate, acolo unde timpul nu o poate îngemănă așa cum se întâmplă - mai devreme sau mai târziu - în planul contingentului.

7. O oră consacrată lui Eminescu trebuie să se realizeze pe un schimb liber de opinii. Și nu în ultimul rând, pe un transfer de lumină și sacralitate.

GINA CRIVĂȚ

Clasa a XIII-a - învățătoare-educatoare
Liceul Pedagogic

1. Întâiere - poate e mult spus... Și totuși într-adevăr, punctul de plecare: e vorba de "Somnoroase păsărele". Dar e îndat - nu atât poezia, cât un desen care o ilustra mi-a rămas în memorie.

Apoi, mai târziu, au venit versurile - versuri care nu trebuiau decât învățate, cuvânt cu cuvânt și virgulă cu virgulă: sensul se refuza, rămânând doar această pură aparență - rece, prea clară, prea ritmată.

2. Cu timpul am învățat să vad dincolo de ritmuri, de virgule, de cuvinte. În fuga după "Mie redă-mă!" am sosit alături de frumoasa fată de împărat "Coloți în jos, lăncier blând...". Misterul a crescut o dată cu "icoana stelei ce-a murit", dar mă pustii, pentru o clipă, întinerind din "Toate-s prof... Lumen-i cum este... și ca dânsa suntem noi".

Chemarea a fost a școlii, într-adevăr. Restul



- după cum a rezonat aceasta cu așteptările noastre. Iar la 17 ani sufletele noastre sunt pregătite să-l primească pe Eminescu. Iar dacă școala se va limita mai degrabă să cheme, iar nu să împună, atunci are multe șanse cu mulți să se împărtășească din curățenia și slăbiciunea operei sale.

3. Aș atrage atenția asupra postumelor care nu o "coloratură" aparțin. Un text ca "Povestea magului călător în stele" ascunde frumuseți nevăzute.

4. Inefabilitatea înbîrît nu e de pus la îndoială. E cunoscută de altfel o deosebire fundamentală între simpla comunicare și comunicarea, comunicarea.

Motivația are sens numai cînd se pune la îndoială ceva, cînd e nevoie de ceva pur rațional pentru a stabili locul fix al unui lucru, al unei acțiuni. Cu valoarea lui Eminescu a fost pusă la îndoială? Aceasta e o alta poveste. Dar cînd vorbești de "Eminescu - personalitate emblematică a întregii culturi române" e de-a dreptul absurd să vorbești de motivații. E vorba de un dat. Dar acest dat e mereu de regăndit, de re-format, de re-asezat - în alți termeni, de re-format, de re-asezat, pentru o alta lume. Iar dacă e vorba de o valoare autentică, ea nu se pierde, pentru că e general - umanul, e universalul concret de care vorbea Noica. Timpul e o garanție, dar numai pînă la un anumit punct - acela în care o generație întregă nu se mai regăsește (identifică) în / cu modelul. Abia atunci valoarea ar fi amenințată. Cu siguranță, nu e cazul lui Eminescu.

5. Pentru oricine se crede mai regalist decît regele însuși, da. Dar și în acest caz, problematica de mai sus se reia. Spațiul interogației e inerent oricarei idei. El dă sens, orientează (se spune că o interogație reală nu are decît un singur răspuns adevărat - descoperit însă de fiecare în parte!). El distruge construind, coborînd la adevăratele temeri.

7. Opera, prin profunzimea sa, depășește sfera concretului și particularului unei vieți. Ideea (opera în sine) aparține lumii spiritului. Prin intermediul vieții (metoda biografică) opera poate fi cel mult "ghicită", niciodată însă simțită, înțeleasă. E nevoie de un salt în general, în universal pentru a capta mesajul unei opere, de negăsit în nici un detaliu al vieții propriu-zise.

NICOLA ONOSE

Clasa a XII-a D - matematică-fizică

Liceul "Unirea"

3. Cred că programa ar mai putea fi redusă după principiul "non multa, sed multum". Poate ar trebui să apară cu adevărat acea a patra

dimensiune a studiului (îndemnul la meditație, la cercetare individuală), pe care exercitiile din manual se străduiesc - fără eficiență - să o atingă.

4. - 5. Orice judecată de valoare doar pretinde a fi obiectivă. Shakespeare a fost și este atăcat, alți mari creatori au fost și mai sunt contestați - de ce n-ar fi și Eminescu? E ca o necesară probă de rezistență. Pentru că omul modern să-l recepteze în contextul culturii căreia îi aparține, e firesc ca opera să fie permanent re-considerată. Descartes se desparte cu scepticism de bibliotecă mănăstirii pentru a reveni la cărțile din ea, de data aceasta opțiunea fiind însă conștientă, asumată.

7. Eminescu nu a preluat direct experiențele personale (ca D.H. Lawrence, de exemplu); de aceea, istoria literaturii ar fi mai folositoare decît istoria vieții lui pentru a avea acces la opera sa. Cunoașterea vieții poate fi interesantă în măsura în care vrem să înțelegem cum apare și se cristalizează ipostaza românească a tipologiei martirului.

RĂSPUND PROFESORII

1. *Predați de mulți ani Eminescu. Suntem convinși că dați tot ce puteți pentru ca spiritul acestuia să ajungă la mințile și sufletele elevilor D-stră! Cînd terminați cu o promoție, aveți sentimentul și convingerea că v-ați atins obiectivele?*

2. *Programa școlară - în cazul lui Eminescu - vă satisface? E prea mult? E prea puțin? Ce credeți că lipsește pentru ca personalitatea acestuia să nu fie știrbită în nici un fel?*

3. *Credeti într-o "întîlnire" empatică cu Eminescu?! Conținutul actului de predare - învățare ține mai mult de cunoștințe, de informație sau de capacitatea de a "simți" un text? Credeți că Eminescu poate fi "învățat"?*

4. *Ce metode folosiți la aceste ore? Ce credeți că trebuie schimbat pentru ca acest "transfer de substanță" să se producă? Cum reușiți să faceți din elevii D-stră parteneri de dialog și simțire?*

5. *Și o ultimă întrebare. Cunoașterea vieții lui Eminescu ajută la înțelegerea operei? Credeți că o perspectivă biografică avantajează opera literară?*

Prof. ELENA BLAGA

Liceul Industrial nr. 1

1. Eminescu a opus haosului ontologiei terestre cosmosul ordonat și armonios al creației. Misiunea spirituală a poetului a fost aceea de a proiecta spațiul nostru în spațiul slovei, unde timpul și spațiul se identifică "in perpetuum". Dacă poezia lui Eminescu ar fi fost

pentru noi - așa cum a fost pentru limba noastră - prilejul unui botez într-o nouă dimensiune a spiritului, am fi avut, dacă nu dreptul la o misiune, cel puțin nobila putere de a nu cădea atât de jos (M. Tarangul). Dimensiunea spirituală a operii eminesciene este greu de descifrat deoarece trebuie să fim noi înșine o dimensiune spirituală pentru a găsi sensurile ezoterice ale cuvântului poetic. Altfel vom băjbăi prin întinerie multumiri de "știința" noastră; și mai dureroase că nici în spațiul lumii nu suntem înfiorați de hierofania logosului sau textului. Trufia cantității din secolul nostru umbrește tot mai mult ochiul nostru iscoditor. Logosul sacru al operei ce creează prin contemplație apoliuică și ritm dionisiac herbiv cercului - forma rituală a lumii - se cere înțeles prin limbajul sufletului, nu prin artificii romantice sau poetice. Or, ca profesor, e nevoie de înțiere profundă în simbolurile științei sacre, mitologie, filozofie ca să ai convingerea că te gusești în universul eminescian, încercând să-l înțelegi și să ai puterea și forța intelectuală de a-i face și pe alții să înțelegă.

Analizând superficial opera poți atenta la valoarea acesteia și poți diminua personalitatea scriitorului printr-o predare neadecvată. Neavând destulă putere în spirit, Eminescu nu rămâne decât o legendă a genului "nemuritor și rece"; iar versurile lui nu vor reuși să ne smulgă din "cercul strănut" al mediocrității, deși ne dorim cu toții să ne regăsim în sublim.

2. Consider că pentru a nu mai trăi sentimentul neîmplinirii profesionale privind receptarea valorilor naționale, scriitorului trebuie să i se restituie personalitatea în integralitatea sa. Universul Eminescu nu poate fi cunoscut, simțit și înțeles - la vârsta de 16-17 ani - prin câteva poezii, oricât de bine alese, prin tabele sinoptice și scheme recapitulative. E sigur, că în acest fel, obiectivele nu pot fi atinse. Sau profesorul e un "sacerdot" care poate face nimic (oricum, rolul acestuia e esențial) sau o minimă inițiere în mitologie, filozofie, religie poate oferi elevilor o șansă în plus de acest univers de semne care nu se lasă pătrunse doar prin bună-credință și tenacitate. Programa fiind incompletă, nu oferă - fatalmente - textele potrivite pentru a percepe viziunea și simțirea eminesciană. Dorul de viziune aparține ființelor superioare, originaire care se înduiesc în vibrație universală și, de aceea, această se comunică doar prin simțire, în sensul că întreaga ființă va dori să se transpună în spațiul și timpul luminii prin trăire metafizică, preocupat de propria perfecțiune și armonie sufletescă. Nereceptând corect opera (și având conștiința acestui eșec), atât elevul cât și profesorul vor trăi / resinti obsesia limitelor, greutatea "materiei",

neputându-se elibera de duritatea ei.

3. Un Eminescu - Total trebuie înțeles ca un univers creștin compus din elemente mistice și păgâne de origine orfică, pitagoreică, platonice, un univers înflorat de scutimentul Dumnezeuirii - lumina întruchipată-n Logos. S-ar putea analiza postumele: "O, dulce inger blond...", "Răsai asupra mea", "Rugăciune", "Geneții", "Povestea magului călător în stele" sau "Cum negustorii din Constantinopol" (o artă poetică).

4. Dialogul real, profund între elev și profesor este unica "metodă" de a pătrunde în lumea textului.

5. Școala de perfecțiune din viață, iubire, societate, artă a deschis porți luminoase spre înflori, dar dezamăgirea a condus la melancolie și, un de pu-

ține ori, la sarcasm, t o a t e izvorâte din faptul că lumea omului e prea puțin pentru o lume de oameni... suferința la durere a născut lumina și dorul mistuitor de esențe. Eminescu va rămâne în lumea noastră



"Luceafărul trist de marea lui perfecțiune" - genul singuratic al Thraciei.

Prof. GHEORGHE SLUJITORU
Liceul Pedagogic

1. Da, dacă avem în vedere obiectivele prevazute de programa (discutabilă, e drept)! Dacă însă raportez la aspirațiile mele, n-aș mai fi atât de încrezător.

2. Prea puțin despre publicistică, teatru și, mai ales, proză, care ar merita o atenție sporită. Cunoștințele elevilor de filozofie și literatură universală (mai ales la nivelul clasei a X-a) sunt prea reduse și, din această cauză, înțelegerea unor creații și încadrarea poetului în context universal se face cu dificultate.

3. Cred că Eminescu trebuie simțit, trăit, apropiat mai mult de sufletele, dar și de mințile

elevilor.

4. Stimulându-le interesul pentru profunzimea gândirii eminesciene și pentru farmecul limbii sale poetice reușesc - îmi place să cred - să-și fac parteneri de dialog și simțire.

5. Întodeamna am fost convins că, în cazul marilor creatori, elementele biografice nu au legătură cu opera și, în orice caz, n-o explică; dimpotrivă pot duce la interpretări eronate. Acesta mi înseamnă că elevii nu trebuie să cunoască biografia poetului "nepereche".

Prof. JANET VOINEAG

Liceul "Unirea"

1. Un răspuns afirmativ ar echivala cu o suficiență profesională (și nu numai!). Niciodată nu poți să spui că ai făcut tot ce trebuia făcut, mai ales atunci când e vorba de Eminescu.

2. Programul actuală aduce completări de bun augur. Să reconstituim că e greu să faci o selecție din poezia lui Eminescu și că e imposibil să faci una ideală. Textele cuprinse în noile manuale mi sunt aici multe, nici puțin și, cred eu, destul de bine alese. Poate ar trebui o reorganizare tematică, mai ales în ceea ce privește Scrisorile (respectiv Scrisoarea III).

3. Orice text literar "se simte" și apoi se descifrează (de-criptează) pe baza cunoștințelor și a informațiilor. Textul eminescian nu poate să se abată de la această regulă. Nu orice individ poate recepta un text poetic, dar poate reproduce niște informații. Un elev poate spune că a învățat ceva despre Eminescu, dar asta mi înseamnă că l-a simțit sau că l-a "înțeles".

4. Partenerii de dialog se aleg de la sine. Unii intră "în rezonanță" și se angajează într-un schimb de impresii și idei: alții, din păcate, rămân spectatori (pasivi). Aceștia din urmă vor fi cei care reproduc informațiile primite. Pentru ei, indiferent de metoda folosită, Eminescu va rămâne un "obiect de studiu". Că ceilalți apelezi la metoda "descoperirii"; încerci, împreună cu ei, să atingi taina de dincolo de cuvinte. Doar așa pot "simți" textul. Doar așa ei ajung - prin profesor - la acea fericită "întâlnire" cu Eminescu.

5. În parte, biografia lui Eminescu e un punct de plecare pentru înțelegerea operei. Nu trebuie însă exagerat. Însă trebuie spus că anumite "elemente" din existența sa au marcat evoluția poetică. Ar fi o greșeală să se insiste abuziv pe elemente așa-zis "spectaculoase" (nebunia, relația cu Veronica Micle, mizeria în care a murit, etc.) în ideea că aceasta l-ar apropia de noi.

Prof. ELENA OTAVA

Liceul comercial "M. Kogălniceanu"

1. Predan Eminescu de 25 de ani. Mă străduiesc să fac tot ce pot mai bine, mai frumos și mai eficient pentru ca spiritul lui să ajungă la mințile și la sufletele elevilor. Dar când termin cu o promoție nu sunt tocmai convinsă că mi-am atins obiectivele. Resursele operei eminesciene sunt inepuizabile. De aici și "miracolul" pe care îl simțim și încercăm să-l pătrundem.

2. Programul actuală este satisfăcătoare, cel puțin, în comparație cu programele de acum 20-30-40 de ani. Dar mi se pare că, respectând principiul cronologic al studiului literaturii române, elevii se întâlnesc - la o vârstă prea erudă - cu textele de o mare dificultate, care presupun cunoștințe de filozofie, mitologie, etc. De aceea, ei vor recepta opera la un nivel epidermic, adică atât cât le permite gradul lor de maturitate intelectuală și cultura generală. Or, Eminescu nu este numai atât. Mai cred că proza și dramaturgia, ba chiar și publicistica ar merita o atenție deosebită.

3. Sunt convinsă că "întâlnirea" cu Eminescu poate fi - și e bine să fie - "empatică". Pentru că asta mi s-a întâmplat chiar mie (eram elevă în clasa a VII-a), când am descoperit singura poemă "Luceafărul". Poate nu mi dădeam seama atunci, mi constientizăm, dar descoperim Poetul și Poezia.

Cu profesoară consider că - în actul de predare-învățare - sunt necesare cunoștințele, informațiile, dar esențială rămâne capacitatea de a "simți" textul poetic. Fără asta nu se poate.

4. Mă străduiesc să stabilesc un dialog cu elevii mei atunci când studiem pe Eminescu. Încerc să-i apropiez cu delicatețe, în maniera arghezienei "Inscripții", pe care o citim chiar de la început, pentru a le transmite sufleteste în cea atât de dorită stare a poeziei. Bineînțeles, textul are prioritate. Iar, în metodele tradiționale, mai îndăg un lucru: îi învăț să citească textele puse pe note.

5. Cunoașterea vieții lui Eminescu este necesară, dar nu pentru înțelegerea operei. Nu totdeauna perspectiva biografică avantajează opera literară. Pentru mine nu are importanță cine, cum și cât a fost creatorul în dimensiunea lui terestră; importanță este opera lui. Acesta dăinuiră și aceasta trebuie să se afle permanent în centrul atenției noastre.

Prof. NINA JALBĂ

Liceul Industrial nr.2

1. Nu. Nici cu scriile, mai bine n-am avut credința că am trezit, atât cât mi-am dorit,

sufletele elevilor mei, că le-am "deschis" spre miracolul eminescian. La orele despre Eminescu mă simt încă elevă, și nu un maestru, și de aceea încerc să intru în fascinația textului împreună cu elevii mei.

2. Niciodată nu e prea mult când e vorba de Eminescu. Ca număr de ore, adimate în cei patru ani de studiu, s-ar apropia de necesități. Dar as fi structurat materia altfel: aș fi lăsat poezia filozofică și proza pentru clasa a XI-a.

Eu nu nimez niciodată cu strictețe programa și manualul; încerc, cel puțin, să mi stărbesc personalitatea lui Eminescu avertizându-l pe elevi asupra pasajelor agresive sau inerte din manual și chiar din bibliografie.

3. Vreau să cred și cred cu adevărat. Credința aceasta e unul dintre patinele puncte de sprijin care îți rămân într-o lume aflată în permanentă rostogolire - capacitatea de a simți, de a vibra. Dacă nu-l "simți" pe Eminescu informațiile rămân scorbide. Eminescu nu poate fi "învățat", ci simțit, intuit. Dacă nu tresărim la fiecare vers, am pierdut șansa.

4. Folosesc orice metodă, dacă mi se pare eficientă. Cea mai grea oră pentru mine, ca profesor, este aceea când deschid capitolul Eminescu. Dacă mi găsesc tonul potrivit și capăt siguranța că am întredeschis o ușă care să-mi permită accesul, sunt fericită.

Nu atât manualele sunt de vină dacă nu se produce "transferul de substanță", ci și profesorii și elevii; profesorii - pentru că nu todeauna reușesc să se desprindă de contingent, iar elevii - pentru că, dotați sau mai puțin dotați, nu prea mai "simt" poezia. Generațiile de astăzi, chiar dacă nu o spun cu voce tare, consideră pe Eminescu și lirismul desuet. Aș vrea să mi am dreptate.

5. Parțial. Alci devine linpede rolul profesorului de a selecta acele secvențe biografice care susțin și motivează opera. În existența lui Eminescu ca om cîntam deseori răspunsuri la "vroja" cu care ne învăluie poezia, dar a scormoni în viața poetului detaliat de senzație e o impietate și nu deserviciu imens făcut operei acestuia, dar și inhibitorilor de literatură.

Prof. SILVIA BARBU
Liceul "Al.I. Cuza"

1. În lumea noastră, atât de frumoasă și ingrată totodată, există în permanență dorința perfectibilității, în mod necesar și firesc. Idealul se află în domeniul sacralului care ne atrage, dar nu ni se oferă. Meru aspirăm la mai mult, în primul rând pentru noi înșine. De aceea, predând scriitori ca Eminescu, putem trăi mulțumirea împlinirii, nu neapărat înțeleasă

drept "convingere". Oricum, Eminescu este un scriitor inepuizabil. Opera lui te obliga să "mergi" mereu mai departe. Când predai creația acestuia, poți înainta foarte adânc pe căile pe care ti le deschide, dar nu vei ajunge vreodată la capăt.

2. Programa școlară propune o perspectivă asupra operei lui Eminescu, dar nu și o viziune totalizatoare. Ar fi util dacă Eminescu s-ar studia cu toate componentele personalității sale, prin întreaga sa structură (proza e superficial tratată cu un singur text; dramaturgia și publicistica sunt în mod nepermis ignorate). Atunci elevul ar învăța cum trebuie să te apropii de un scriitor, care e maniera cea mai avantajoasă de a-l aborda, ceea ce ar facilita contactul acestuia cu alți mari scriitori. Mai departe, profesorul ar fi doar un îndrumător, dând mai multă libertate de exprimare elevului.

3. Poezia, în special, și, în general, literatura nu poate fi receptată decât prin "simțire"; nicicum prin "învățare". Nu e numai cazul lui Eminescu. A rămâne la limita "învățării" înseamnă a minimaliza valoarea fundamentală a operei și a o scoate din sfera esteticului.

4. Metoda salutară, în acest caz, e dialogul prin problematizare. Promoțiile de neam se dovedesc deschise spre dialog și, de aceea, cred că o oră (și oricâte!) constituită într-o asemenea manieră îi transformă pe elevi în niște viabili parteneri de dialog și simțire.

5. În general, perspectiva biografică nu e obligatorie. Pentru scriitori de statura lui Eminescu, ea este însă necesară. Categorie, nu într-o manieră exagerată, ci selectându-se atent numai acele aspecte care au o legătură nemijlocită cu opera. În cazul lui Eminescu interesează un atât cum a trăit, ci "cum a simțit", conștile fiind evidente la nivelul întregii creații.

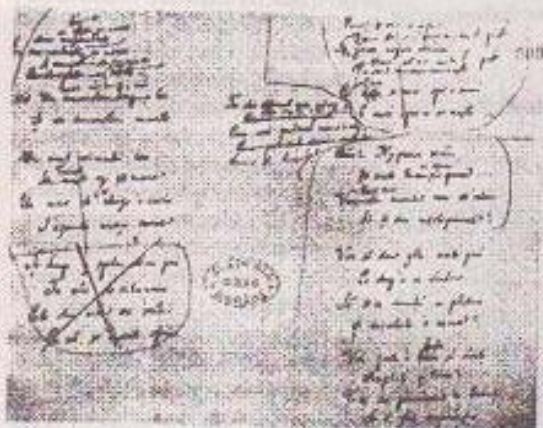
Prof. DANIELA POPESCU
Liceul "Unirea"

1. Evident. Pentru că pornesc cu credința că am simțit decât un minut recent în cultura română și cu convingerea că Eminescu e o oglindă în care, fie că vrem sau nu, ne arătam limitele. E o frontieră care merge mereu înaintea noastră și, unde ne-am oprit, acolo ne-am găsit țelul; ne-am oprit unde simțem la modul absolut. Eu mă străduiesc să-l duc pe elev la cea mai îndepărtată limită a sa care, fatalmente, 99,99% mi este și a lui Eminescu. Pe de altă parte, abia întrevăd câteva cernuri ale gândirii sale.

2. Există un "bet-rup" cultural la baza programelor noastre. Eu aș zice să se studieze un multe texte numai în clasele a XII-a și numai la un învățământ de tip A (ce-ar fi dacă s-ar

realiza programe diferite pe nivele de învățământ?). "Oda (în metru antic)" și "Memento mori" sunt condamnate acum la o tratare superficială. Aș pune în balanță primul impuls, populist, care a făcut ca aceste texte să apară la nivelul clasei a X-a și în cadrul unei programe mici, cu riscul imens de a-l ține pe elevi și profesori în afara spațiului sacru, și necesitatea, datorită noastră permanentă de a ne apropia de Eminescu ca de un meru posibil mentor al noilor generații.

3. Față de spiritele tutelare ale unei culturi prima lecție care trebuie învățată este cea a respectului, lecție la care cei mai mulți dintre noi suntem corigenți sau "trecuți" cu indulgență... Atât admiratorii infocați, cât și iconoclaștii trebuie să învețe a vorbi despre marii oameni ai nației în profunzimea cunoaștere a lor și a operei acestora, precum și a unei exegeze de calitate. Altfel cădem în farsa pe care Eminescu o găsea cea mai tristă: "lustrul fără bază".



4. Nu le cer să-mi fie parteneri "de dialog și simțire". Nu acesta e scopul meu final, ci să intre în literatură ca într-o biserică - dar și liberi și deștepti, căutând să-si întregască sufletul. Eu le fac doar o inițiere estetică și încerc o purificare morală. Câți pași vor face singuri în această biserică e treaba lor. Îi ajut, precizez pentru gospodine, cât pot (și cam acestea sunt planurile mele, la bacalaureat, să în toți peste 7.000), dar îi mai învăț și că asta nu înseamnă a fi în cultura română...

5. Viața lui Eminescu este una la un miliard în ceea ce privește curajul politic și simțul demnității. Mai ales în România aș transforma-o în obiect de studiu și în special pentru cei ce vor să intre în clasa noastră politică aș strânge într-un mic manual ideile directorate din publicistica eminesciană. În rest, poezia e atemporală: nu ține de locul unde și-a făcut poetul studiile gimnaziale...

Prof. LAURELIA NEDELICU
Liceul "Al.I. Cuza"

1. Câțiva ani la rând m-am simțit "ușorată" ori de câte ori ajungem la sfârșitul capitolului Eminescu. Mi se pare că viața mea de profesor reîntre în normal, după săptămâni sau luni de efort în interpretarea, pentru elevi, a unei opere care nu se lasă întotdeauna interpretată (fără a fi sărăcită). Cât timp predam Eminescu eram irascibilă, nemulțumită de mine, de parcă aș fi înălțat un sacrilegiu sau ceva asemănător. În ultima vreme - o spun cu satisfacție - mi mai trec prin asemenea stări. Parec e mai lesne să le vorbesc elevilor mei despre Eminescu; am sentimentul, dar niciodată convingerea, că poetul se coboară printe noi și se lasă înțeleș (simțit).

2. Cred că pentru studierea lui Eminescu în clasa a X-a este deja prea mult. "Epigonii", spre exemplu, ar putea lipsi (s-ar cere cel mult amintită între artele poetice). Poezia și proza filozofică eminesciană, studiate îndelung cu elevii sau alții emoștinite elementare de filozofie, constituie un prag de dificultate greu de depășit. Receptarea acestor creații eminesciene e cu atât mai anevoioasă, cu cât materia studiată în clasa a IX-a nu îi pregătește în nici un fel pentru "marea întâlnire" cu Eminescu.

Eu aș proceda altfel în structurarea materiei la acest capitol. Aș ilustra temele majore citind, exemplificând din cât mai multe texte poetice: aș merge asadar pe ideea de sinteză, dar la tema respectivă aș propune și un comentariu (tutal) singur, nu trei cum se procedență acum, la poezia iubirii și a naturii). Cred că în felul acesta Eminescu ar fi mai bine cunoscut, iar temele elevilor mai puțin împovăritoare.

3. Orice scriitor poate fi învățat, chiar și M. Eliade sau N. Stănescu. Până la un punct. Până unde poate merge explicația. Aici sunt folositoare informațiile. Restul ține de inefabil. Și mi trebuie să țină că fiecare generație are un Eminescu al ei.

4. Încerc întâi dez-inhibarea elevilor, eliminarea "superstițiilor" provocate de mitul Eminescu; resping formele "frumoașe" etichetările melancolic - admirative. Demolez, ca să pot construi. Dacă îl împiedic pe elevi să se lase striviți de măreția eminesciană, am sansa unui dialog fertil, viu și interesant. Vreau - și cred că reușesc de cele mai multe ori să-l determin pe elevi să înțeleagă că se poate vorbi despre orice capodoperă, ea rămânând în continuare o capodoperă: nealterată, purtătoare în eternitate de noi semnificații.

5. Supralicitarea biograficului e în

detrimentul esteticului. Relația biografică - opera nu poate fi negată, însă e totdeauna capricioasă. Uneori este chiar irelevantă din punct de vedere al semnificațiilor de adâncime ale unei creații. Îmi amintesc acum de spusele lui Paul Valery care preciza că o operă, odată terminată, nu mai aparține autorului, ci lectorului.

Cred totuși că biografia eminesciană amintită la începutul capitolului e folositoare. Elevii înțeleg mai bine ca o creație mare, amintind de perfecțiunea dumnezeiască, e săvârșită de o ființă imperfectă, supusă suferințelor și tuturor adversităților.

Prof. GHEORGHE ZAHARIA
Liceul Pedagogic

1. În cazul lui Eminescu, orice obiective ți-ai stabili, acestea sînt în cea mai fericită situație, inconștient de orgolioase și, în același timp, dureros de frustrante. Și atunci singura circumstanță atențuantă pe care ți-o acorzi este aceea că tu și elevii tăi v-ați pătruns pentru o clipă de "farmecul dureros"; al ideii de absolut. Aici este esența dra-mei. Dacă elevii tăi n-au "ars", măcar efemer, la înălțarea acestor idei, atunci este inutil. Și dacă s-au pătruns de ea, devenindu-le un permanent "nadir latent", atunci este dăunător, pentru că îi înveți să traiască întru idei într-o lume care, disprețuind valorile spiritului, trăiește întru materie.

2. O programă școlară presupune, mai întâi, selectarea operelor propuse spre studiere. Cum orice selecție înseamnă, implicit o remuțare, programele, în special cele de literatură sînt și vor fi vulnerabile.

În al doilea rînd, încă Leibniz a spus-o, popularizarea unei capodopere înseamnă, dacă nu anihilarea, măcar amputarea ei. Mai adăugați la aceasta calitatea mediocră, a manualelor și cea submediocră a materialelor cu interpretări pentru elevi - hrana mestecată gata, nu? - și tabloul capătă dimensiuni kafkiciene.

Și peste toate, examenul, momentul în care

Eminescu devine pretext pentru ca elevii să arate cât de corect îl pot recita pe Nicolae I. Nicolae!

Problema e de o asemenea gravitate, discuția de o asemenea amploare și schimbarea necesară de o asemenea profunzime, încât nu încap în spațiul oferit aici.

3. Orice poate fi învățat. Chiar și afectele. A le opune, ca două maniere diferite, înseamnă, însă, a opune două superficialități, căci fiecare se completează prin cealaltă - nu poți iubi fără înțelegere și nu poți înțelege fără iubire. Atenție la exagerări: nici ariditate scientiștă, dar nici discursuri liricoide. Ca o paranteză: nu vi se pare că o poezie despre Eminescu este, în egală măsură, o blasfemie și un act de sinucidere?

4. Într-o oră, adevărații parteneri de dialog trebuie să fie opera și elevul. Profesorul trebuie să creeze doar cadrul proiect, în rest, el trebuie să fie o absență atentă. Când însă își asumă rolul de moderator, principală sa calitate trebuie să fie tactul, grija de a nu mutila nici textul, dar nici sufletul proaspăt al adolescenților.

În orice caz, cel mai condamnabil rol pe care și-l poate asuma profesorul este acela de unic posesor al adevărilor absolute, de judecător suprem și de primadonă care, ne-apărat, trebuie să iasă la rîmpă și să-și cânte aria.

5. E un dublu aspect aici. În general, risipa de informații colaterale textului în cel mai bun caz nu servește la nimic. Se și spune că această manieră este la fel ca aceea a unui polițist care, avînd de arestat un criminal,

arestează toți locuitorii de pe străzile din jur. Uneori biografia poate însă oferi o anumită lumină înțelegerii textului. Fără exagerări însă. Se cunosc acele impletăți comise, în numele obiectivității științifice chiar de către unele mari nume ale culturii noastre. Al doilea aspect este acela al modelelor de care au atîta nevoie adolescenții. Și, în mare, biografia lui Eminescu oferă un asemenea nivel com-portamental.

Principal, însă, cred că biografia operei e mult mai utilă decît biografia autorului.



Când e vorba despre Eminescu nimic nu e prea destul. Dorințele, speranțele, aspirațiile noastre (mărturisite sau nu) spre Eternitate se pierd în acest univers, cu adevărat nesfârșit în timp și spațiu. Și, vorba marelui Will, "Restul e tăcere..."

Grad și ingredient

Depart de a fi doar una din neamăratele "curiozități lingvistice" demersul de față se dorește, în primul rând, un mijloc logic de însușire corectă a vocabularului neologic al limbii române. Acest lucru pare a fi necesar, de vreme ce mulți dintre contemporanii noștri se întrec în a-și etala "erudiția", care a devenit astfel extrema nedorită a limbajului de lemn de mai ieri.

Obiectivul nostru de acum este cuvântul *grad* care, împreună cu derivații săi, ocupă multe articole în DEX (ed. 1996). Acesta se regăsește în vocabularul fundamental al mai multor discipline: matematică, fizică, chimie; intră în alcătuirea unui număr mare de expresii ("gradație de merit") și este

nelipsit în vorbirea cotidiană.

În limba latină *gradus* desemnează noțiunea "pas", "treaptă" și cunoaște o bogată extindere lexicală pe traiectoria obișnuită CONCRET-ABSTRACT, până la expresia "gradus honorum" (sau "cursus honorum") ce desemnează ideea de ierarhie (rangul demnităților publice), ordinea funcțiilor politice pe care le putea ocupa un cetățean, care se bucura de toate drepturile, în republica romană.

Alături de substantiv se găsește verbul "gradior, gradi, gressus sum" cu sensul "a merge, a pași", care nu are urmași în limba română cu acest sens decât prin intermediul numeroșilor săi compuși. Sensul prepozițiilor-

prefixe schimbă și înțelesul verbelor de la care am primit și noi neologisme intrate prin filieră franceză: *a agres* ("a ataca"), *congres* ("întâlnire"), *ingredient* ("ceea ce intră într-un amestec"), *progres, regres*. Multe dintre aceste cuvinte au format familii lexicale, iar frecvența lor în vorbire este tot mai mare, fără ca vorbitorii să mai facă relaționarea cu sensul inițial de "pas".

Totuși o asemenea legătură lexicală (constențiată) ne scutește atât de consultarea permanentă a dicționarului, cât și de exprimări ridicole în stilul personajelor caragialești: "nu m-a agresat nici cu o vorbă bună". Parol!

Prof. Elena Soare

Balanța

de Ion Băieșu

sau viața de a fi normal

De ce "Balanța"? Pentru că îmi place. Întotdeauna mi-au plăcut cărțile ciudate, și "Balanța" este una dintre ele. Aș vrea să-l pot întreba de ce "Balanța" și pe Băieșu. Oare așa vede el viața-o continuă luptă pentru echilibru, dintre normal și anormal, când nimeni nu mai știe ce-i normal și ce nu?

Nu poți să-l povestești pe Băieșu: este ca și cum ai încerca să povestești cuiva un roman de Kafka. Stilul lui Băieșu este atât de realist de parcă ne reconstruim în povestea lui; simțim noi și totuși nu suntem noi. Simțim că am putea să facem același lucru ca și el: să spunem pe un ton impersonal, rece, rapid și succint o poveste pe alocuri absurdă, dar pe care normal acest absurd o face mai reală, să ornăm povestea cu alte zeci de povești, calambururi și cantece de pahar. Nu reușim. Sau cel puțin eu nu reușesc.

Sub măsca acestor zeci de povești combinate perfect în universul perioadei pe care o numim comunistă (cartea "Balanța" apărută în 1985) se ascunde stratul moral, politic, în care printr-o ciudățenie a soartei ne aflăm și poate încă ne aflăm, așa cum ne-o închipuim totți cei care nu am apucat-o, sau poate încă mai trăim în ea și nu ne dăm seama. Băieșu ne arată

mentalitatea românului, corupția, nepotismul, invidia și intrigile la orice nivel al societății, violența, prostia, dar și dragostea, pasiunea, inteligența, cinstea.

În acest scop Băieșu creează două personaje model. Primul, o tânără psiholog, Nela Pop, este o bucureșteancă get-beget, fiica unui ilegalist, cinică, violentă în limbaj, hotărâtă să schimbe ceva îndolmit. Călătoria în provincie, în locul repartiției, îi oferă noi experiențe, puțin zis interesante și posibilitatea, cum șpame Băieșu, de a-și uni singurătatea cu doctorul non-conformist întâlnit acolo, Mitică Bostan. Acesta este din același aluat cu Nela: tânăr, deștept, violent, cinstit, aiurit. Parecă totuși întâlnirea dintre cei doi nu cadrează cu atmosfera realistă a romanului: Mitică o salvează pe Nela din mâna unor "tineri muncitori" care voiau s-o violeze pe noua lor concetățeană. După intervenția sa, doctorul dispăre în mod misterios, ca un super-eron din cărțile de benzi desenate. Nela îl regăsește mai târziu în spital, unde o salvează de data aceasta de povestirile necroade despre violența spărie într-un mod savuros de colegele de salon. O scenă de "love at first sight" excelent realizată. Mitică o invită pe Nela să petreacă

week-end-ul împreună și aceasta acceptă scurți și simpli: "Vin. Cu condiția să-mi cumperi o pereche de bascheți. Mi-am pierdut bagajele, n-am cu ce mă încălța". În jurul acestor două personaje alte destine apar în paginile cărții: preoți eucernici sau petrecăreți, genii utopiste, cum ar fi prietenul și pacientul lui Mitică, Titi, polițiști slugarnici sau violenți, avocați, profesori, "ștăbi". Băieșu populează universul romanului său cu personaje de cea mai diversă specie, dând o viziune de ansamblu a vieții românului. Românul este, în viziunea acestuia, un om simplu, amator de mâncare, băntură, femei frumoase, îi place să facă politică în mod savant, nu contează dacă o face într-un tren aglomerat invadat de navetiști sau la o betie amicală. Dar mai ales românului îi place să înjure cu superioritate și cu o fantezie leșită din comun: "Vă bag în paștele mamii voastre pe toți (...) Aici, la voi, n-am de la cine primi lecții, sunteți toți niște rahați și niște nulități, niște asasinii Porcilor!"

Acțiunea romanului se precipită. Mitică este arestat, Nela întâlnește un nou personaj, un gen de Sherlock Holmes contabil, pe urmele unei mari escrocherii. Este interesantă viziunea idilică a închisorii pe care ne-o prezintă Băieșu. Aici Mitică întâlnește colegi de celulă interesanți, pe zidurile insalubre găsește adevăruri universale valabile, scrise cu un creion bout sau zgâriate cu un cui, și chiar contribuie și el la folclorul "bulăului" prin câteva rânduri. Scrisoarea pe care Mitică i-o trimite Nelei definitivează conturul moral al acestui om intransigent: fericit în nefericirea sa, atașat de prietenii pe care-i găsește atât de greu, căutând tot timpul să fie altfel decât "ei", oamenii pe care-i disprețuiește, Mitică Bostan nu poate

scoate de la viață decât bucurii efemere. În optica lui despre viață, anormalul și nebunul sunt sinonime, dar preferă să fie nebun decât să trăiască în normalul de coșmar. "Numai tâmpiții și debilii pot fi fericiți", spune Mitică în scrisoarea sa, și în lumea în care trăim incluză să-i dau dreptate. Interesant este că în biografia scriitorului Băieșu și cea a medicului nonconformist se întâlnesc elemente comune. Amândoi fi de țaran, cu o copilărie dificilă, săraci și bolnăvi, au răzbit în viață prin fapte proprii, destinul lor fiind supus unor curbe mari, conjunctura jucând un rol adânc în evoluția lor. Dar, ca un personaj romantic rătăcit în lumea reală, Mitică iese din închisoare și dintr-un ostracizat al societății ajunge "prieten" cu prim-secretarul județului, și viața parcă intră în normal.

"Balanța" se termină prea repede, brusc, lăsând numeroase fire narative suspendate, și acesta este singurul regret când o citești. Universul romanului te vrăjește și ai vrea să nu se mai termine niciodată ciudata aventură a două ființe rătăcite în viață. Evoluția ulterioară a personajelor nu se poate băni, dar acesta este stilul lui Băieșu: stil realist, rece, umor negru și absurd, acțiuni rapide niciodată duse până la capăt. Finalul cărții oferă cititorilor un motto, aproape o deviză de viață: "Cum o să se descurce în viață dacă este normal?". Cred că Băieșu subliniază necesitatea unei plăcături de geniu și a unui strop de nebunie în viața fiecăruia pentru a dereglă balanța ce ne guvernează existența, dar împingând acul acestei balanțe spre întregirea, luminarea vieții.

Ștefan Căramidă
Liceul "Unirea" Focșani

Jurnal de idei

MAZDEISM

Religie din Iranul antic constituită pe bazele zoroastrismului, dar reorganizată în jurul cultului lui Mazda (recluare a zeului Ahura Mazdâ) în secolul I a. Chr., ajungând să se extindă în Afganistan, Asia Mică, India. Noua religie propovăduia un dualism radical între cele două principii (Bine - Rău), considerate fundamentale pentru universul terestru și cosmic. În centrul pantheonului apar zeii Ahura Mazdâ (Ormuzd), zeul luminii, al Bineului în general și opusul său, Angra - Mainyu (Ahriman), care semnifică întunericul, Răul din univers. Timp de 12000 de ani cei doi zei se vor înfrunta pentru supremație, dar prin venirea lui Saoshyant (Mântuitorul) Ahura Mazdâ ajunge învingător. Tema dualismului absolut, asociată cu cea a Mântuitorului, a fost probabil preluată de creștinism și de islamism, sub influența

cărora mazdeismul a devenit o religie monoteistă, având în centrul pantheonului pe Ahura Mazdâ, singura divinitate recunoscută.

METENSOMATOZĂ sau METEMPSIHOZĂ

prin care se înțelege strămutarea sufletului dintr-un corp în altul. Credință prezentă în multe religii și mitologii despre transmigrarea sufletului care, după moartea corpului purtător, trece într-un alt corp (uman sau animal și chiar în plante). În religiile indiene metempsihoza a devenit expresia și simbolul contopirii finale, a stării primare de purificare a ființei umane. Această credință a apărut la popoarele înclinate spre meditația profundă asupra vieții și morții și care nu permit o soluție eschatologică definitivă. Ciclul reîncarnărilor (samsara) poate fi unic sau multiplu și reprezintă ciclul lumii, al energiilor vitale.

Ionuț Biliuță

DEBUTURI

Oare?...

Oare toți avem același tel?
Oare oamenii sunt cu adevărat oameni,
Iar animalele, animale?
Oare oamenii trăiesc sau sunt imaginea ale
mintii și sufletului meu?
Lumea e un vis,
Un vis, greu de uitat!

*Smaranda Stan
clasa a V-a A, Liceul "Unirea"*



Lumina

Fiecare suflet cunoaște lumina acestei lumi într-un anumit loc, printr-o singură mamă ce-l învață o singură limbă. Dulce este primul cuvânt «mama», fără seamăn și răscolitor este cuvântul «dor». Și fiecare viață se învață o singură dată - ca o «punte» între leagăn și moarte. O punte clădită cu inocență, gândire, nădejde, răbdare, însoțită de iubire și variate trăiri bucurii și tristeți, speranțe și dezamăgiri, revelații și așteptări. Uneori acestea sunt atât de intense încât pară inundă mintea și sufletul; de aici se naște nevoia de a le împărtăși, de a comunica cu ceilalți. Din cuvânt se naște lumina.

*Raluca Podluc
clasa a VI-a A, Liceul "Unirea"*

Hora anotimpurilor

Marele orologiu al timpului face necontenit tic-tac, tic-tac! Pe cadranul uriaș, cele patru anotimpuri, cele patru fiice ale anului, dansează o horă eternă.

Mezina, Primăvara, vine prima. Ea este o mică zână cu obraji ca ai trandafirului, cu ochii strălucitori de un albastru suav și delicat, iar plețele aurii se înduiesc în adierile de vânt. Un alai de flori, de fluturi, de păsări o urmează. Ea își poartă prin ceruri caleașca de lumină, trasă de legendarii vântului. Respirația primăverii face ca sămânța să tresară în măruntaiele pământului. Caleașca ei se leagănă în voia vântului. Soarele strălucește, marea e albastră, un verde minunat izbește în păduri; o văpate de flori escaladează pământul, culorile îmbrățișează totul, totul e lumină și culoare. De undeva, din înalțuri, Iisus privește cu bunătațe pământul care se părgulește cu un fruct.

Ea trece și sora ei mai mare, Vara, îi ia locul. Pământul se împodobeste cu recolte bogate, soarele își oglindește fața arzătoare în râuri, natura se alină în sărbătoare. Ciocârlița străpunge norii albuli, iar cântecul privighetorii se înalță în nopțile seare peste lunci și câmpii. Ea este vocea fertilității și, de aceea, poartă pe cap o coroană de spice aurii. Trei lumi ea hoinărește și stăpânește, însoțită de un adevărat carnaval al bucuriei și cântecului.

Îmbrăcată în haine ruginii, toamna sosește cu abundența și bogăția ei. Din când în când, încrunțată, își îmbracă mantia de ploi și brumă. Păsările călătoare pleacă spre alte zări mai însorite... și Toamna întinde o mână celei mai mari fiice a anului, Iarna.

Aceasta vine în sălăuța ei de argint trasă de renii lui Moș-Crăciun. Ca o adevărată războinică ea pune stăpânire pe cer și pământ, suflând vijelioasă și neostoită. În cu asalt orășele și satele, pădurile și munții, îmbrăcând totul în albul imaculat al zăpezii. Soarele, prizonier în spațele draperiilor de nori întunecați, încearcă în zadar să se elibereze. Și totuși, Iarna aduce cu sine marile bucurii ale vacanței și sărbătorilor. Iisus se va naște încă o dată!

Și, din nou, ciclul se va relua, același și mereu altul, într-o horă pentru eternitate.

*Cristina - Elena Moise
Clasa a V-a A,
Liceul "UNIREA"*



Iubire

Încolțirea de brate pe timpul tău
Sunt gândurile mele...
Împletire de ape pe inima ta
Sunt visele mele...
Murmur de vânt pe ochii tăi
Sunt buzele mele...
Am fost creată
sub numele Tău,
Iubire!

Veronica Bordea
clasa IX-a matematică-fizică
Liceul Industrial nr. 2

Strada

Se apropie de fereastră. Roțile scaunului scârțâiau mai tare ca de obicei. Din cauza ploii. Nu-și mai simțea picioarele de 20 de ani, dar roțile mari, cauciucate, ale căruciorului ajunseseră noile sale membre. Și, de curând, căpătaseră reumatism: scârț, scârț...

Îi plăceau smetele molcome, persistente, almeccând în urma-i pe parchetul întunecat. Smete care se îngemănau cu zgomotul ploii. Cu singurătatea. Cu strada.

Strada. Viața lui căpătase acest nume. Oamenii - vecinii lui. Prietenii lui de două decenii. Plecaseră mulți, veniseră alții. Strada rămăsese aceeași. El rămăsese același. El și strada. Și oamenii cu poveștile lor.

Privi la ceas, trecuse deja de opt. Zâmbi în tăcere. Doamna Marin ar fi trebuit să plece la pâine în câteva minute. Ea cumpăra întotdeauna pâine de la magazinul din colț, pâine caldă, albă, cu miez pufoasă, și coajă crocantă, de 500 lei bucata. Lua câte două, în fiecare dimineață. Își hrănea pisicile cu pâine și lapte.

O invidia pe doamna Marin; și-ar fi dorit și el un animal, un prieten. Avusese odată un câine, dar, de când avusese accidentul, nu-l mai putea duce la plimbare. I l-a dat nepotului. A murit după trei luni. Poate de singurătate... A plâns când a aflat, a regretat mult, dar nu-a mai voit alt câine. Prea târziu...

Târziu... Se făcuse opt și jumătate. Căruciorul se apropie de fereastră. Scârț, scârț... Ploaia se oprise. Privi în jos, înspre stradă. Era pustie. Doamna Marin nu se vedea. Nici pisicile ei.

... Încruntă din sprâncene. O umbră de neliniște i se strecură parșiv în suflet. Se forță să o alunge și reuși până

la urmă. Își întoarse căruciorul spre masa ovală cu un singur picior. Mai avea de așteptat: vecinii lui își începeau lucrul abia peste o oră.

... Ceasul din turnul primăriei bătu tacticos de zece ori. Sima cadentat și la fel de obosit ca un clopot de biserică părăsită, a singurătate și a bătrânețe.

Căruciorul se lipi de pervazul geamului de bucătărie. O privire nerăbdătoare se îndreptă spre scara de peste drum. Fetiga cu haină roșie se ducea la pregătire. Ea învățase bine, dar măicăsa - ce pisălogă! - crede că niciodată nu știu destul despre algoritmi și substantive. Uneori dă impresia că ea trebuie să dea examenele, nu fie-sa. Și ce copil frumos ei!

În stradă coborî într-adevăr o fată. Paltoul bleumarin contrasta puternic cu zăpada albărie, făcând-o să strălucească în raze scurte. Un băut cu părul blond și zâmbet tâmp ținea cu timiditate mâna fetei, sărind grăbit de pe trotuar.

Privirea acestuia se crispă. Spatele bătrânului se îndreptă brusc și scaunul se trase înapoi cu același zgomot imposibil. Nu se putea, nu era posibil... Ce se întâmpla cu lumea de afară, de ce lucrurile refuzau să meargă ca de obicei, ca în fiecare din zilele ultimilor ani? Unde erau pisicile, unde erau caietele de meditație, haina roșie, cele două pâini? Era spectator, ca și altădată, dar spectacolul îi era străin. Închidea ochii clipind des, așteptând în flexe secundă ca filmul să se rupă și el să se trezească din acest coșmar, iar ziua să înceapă din nou, la fel ca aceea de ieri și de altădată și dintotdeauna...

Deschise deodată ochii... Balerina care pleca la teatru meren la zece jumătate apăru cu un coș de pâine în brațe, fredonând veselă o melodie la modă. Unde-i era valiza de costume și aerul obosit de până atunci? N-o mai văzuse vreodată cu pâine în mână. Nu știa că ascultă șlagăre; nu credea că știe ce sunt.

O, Doamne! Lumea pe care strada i-o dăduse se prăbușea la picioarele sale pe veci nemiscate. Privea cu deznădejde înainte, mintea-i se opintea să pună ordine în fapte și-și vedea neputința încarnându-se în supărarea străzii. Și viața lui se dezintegra cu fiecare minut. Căuta ceva, nici el nu știa bine ce, ceva de care să se agățe în fuga de neant. Și nu găsea nimic. Viața lui, infimă particică din ființa sa, însemna STRADA și oamenii ei. Fără ea, nici el nu avea drept la existență. Cine era femeia roș-



cată ce-l privea de la etajul II? Cine era copilul care scâncea la o fereastră cu draperii purpurii? Cine...? Inima i se străfuse dureros, ochii îi ardeau, carnea îl ustura, parcă întregul corp i se descompunea.

... Cineva sună la ușă. Ar fi vrut să răspundă, dar mâinile refuzau să se miște. Limba îi rămăsese inertă, un organ mort ce începea deja să putrezească. Câți ani poate avea o zi încât să transforme un om încă viu într-un cadavru? Câți ani poate avea o secundă care ucide ființa?...

... Sub privirea înghețată strada se metamorfoză într-un uriaș șarpe negru ridicându-și capul amenințător, în timp ce zeci de bărbați și femei păreau a se hilzi dușmănos, însuflețiti de o bucurie sălbatică, primitivă, sângeroasă.

Șarpele se ridica din ce în ce mai sus, apropiindu-se încet de trupul înțepenit și delirând. Se înfășură cu încredințată calculată de picior, apoi de mijloc; ajuns la înălțimea gâtului, privi cu intensitate în ochii rotindu-se disperat și-și lăspise fericit dinții în carnea aproape descompusă...

... L-au găsit vecinii după câteva zile. Expresia de groază de pe chipul mortului îl urmărise mult timp după aceea, mult comentată pe strada bolovănoasă dintr-o margine de oraș...

*Iuliu Popovici
Liceul "Al. I. Cuza"*

Tăcere

Umbre
Adormite pe hârtie,
Gânduri,
Risipite printre ploii,
Amintiri
Pierdute de toamnă,
Ceață
Ascunsă printre flori,
Frunze
Plăuse și reci,
Cuvinte
Spalberate de noapte
Șoapte...

Amurg de toamnă

Lacrimi de ploaie
Și albe și negre
Se-neacă prin frunze.
Cuvinte pierdute
Și albe și negre
Coborâri din vise,
Crânguri pustii
Și albe și negre
Îngheață-n pământ,
Umbre rătăcite
Și albe și negre
Se pierd printre ploii...
De toamnă.

*Roxana Mihalcea
Clasa XI-a B - Informatică
Liceul "Unirea"*



Rătăcire

Te caut de atâtă vreme... Te-am căutat în ploile albastre,
în frunze ruginită cazând cu foșnet de lumină, în zăua ce se stinge.

Te-am căutat apoi în mine. Eram convinsă că te voi găsi...
era doar o iluzie! Am răscolit amintiri și regrete, spaime și dorințe.

Părea că, în sărșit, te găsisem între filele unui caiet de
poezii. Dar azi am înțeles. Nu erai TU, ci un alt EU. De aici
începea drumul aspru al cunoașterii.

Ploaie

În lumina argintie a începutului de azi
Cad grele amintiri în șoapte,
Și roua maltei terbi
Îmi cade-n poală mângâindu-mi vorba.
Și ceața risipindu-se încet,
Cad anotimpurile-n pas de căprioară,
Iar din văzduhul cu înțesime tari
Îmi cade-a sufletului dulce, tainică povară.

*Simona Stoian
clasa XI-a B - Informatică
Liceul "Unirea"*

ALB

de George Bacovia

În aurora plină de
vioare

Balul alb s-a resfirat
pe neuitatele cărări -

Cântau clare săru-
tări...

Larg, miniatură de
vremuri viitoare...



Textul care urmează a fost distins cu un premiu la concursul organizat de Biblioteca Internațională de Poezie în acest an. Volumul ce va apărea în iarna acestui an va purta titlul "Viziune cristalină".

Ne face plăcere să publicăm acest text - varianta românească - care aparține unei eleve a Liceului "Unirea".

Tristeți armonioase

Seară adâncă de toamnă,
Vântul vulește și-apoi se-ntoarnea,
Răpune frunzele vii.
Pe lună, în valuri, frunzele
Se-ascund, cugrîtuse de teamă.
Tu, care ești cu mine de-o seamă,
Te-nfiori și mă chemi fără glas.
Eu nu-ți răspund, ci te las
Singur în mâinile soartei.
A fi stăpân pe propria viață
Încercăm a ști să trăiești.
Singur și trist pe tărîmul de gheață
Tu nu vei uita să gîndești,
Ci fânie lupta-vei cu propriul destin,
Un singur erou, cu viața vechi,
Pustiit în apriga toamnă.
Se lasă o noapte de iarnă.
Vântul vulește și-apoi se-ntoarnea,
Răpune troienele vii
Din ceruri, în valuri, fluturii albi
Se nasc și plutesc fără teamă.

Georgiana Brătîla
Clasa XII-a E, - limbă modernă
Liceul "Unirea"



Apocalipsă autumnală

Ultimul țipăt acut al lumii se stinge,
Zua ne vinde-nserării, tăcerea învinge,
Liniștea naște un nou peisaj infernal
Autumnal.

Munți înmuciți în rugina frunzelor moarte,
Suflete triste, clar suspinând printre
soapte,
Greierii pribegi țesînd insomnia
Și vieți mai pustii.

Vântul ce stinge lumii care vor să mai
ardă,
Știe sau nu ce frunză urmează să cadă,
Mormintele-s goale, morții-s ca noi
Gînduri noi.

Toamna de lacrimi unezește inimii uscate,
Cruce ortodoxe stau strîmb însemnate
Festii se-neacă în marea-uscumată
Mi-e toamnă!

Cosmin Bodescu
Clasa IX-a E - limbă modernă
Liceul "Unirea"

ECOU DE SERENADĂ

de George Bacovia

Pansele negre, catifelate
Pe marmora albă s-au vestejit,
Și-n tainice note s-au irosit
Parfume triste, îndoliate.

Eu singur, cu umbra, iar am venit,
O, statul triste și dărâmate, -
Pansele negre, catifelate,
Vise, ah, vise, aici, am murit.

În haine negre, întunecate,
Eu plîng în parcul de mult părăsit...
Și-a mea serenadă s-a rătăcit
În note grele, și blestamate...

O generație sub semnul lui Bacovia?
La prima vedere așa s-ar părea! Toamnă
umedă, singurătăți copleșitoare... Peste toate,
dragoste de viață și de altceva... Privim spre
prințul Singurătăți cu speranță și tăjire! Ne
prăvenim în cuvintele și-n gesturile sale
venite pareă dintr-o altă lume ciudată, peste
care plutește duhul lui Kafka.

Am luat filată din neant, pentru ca apoi lumea să cupete - treptat - în ochii noștri formă și culoare. Am deschis ochii, privind niște universul ce ne înconjură. Pășind tîmizi și nesiguri pe treptele vieții, înainte de a realiza bine ce se întîmplă, am crescut, am ajuns copii și apoi adolescenți. Acest șir de ani a trecut asemenea unei părerii, unui vis, lăsînd în urmă umbra trecerii sale. Tristeti și bucurii, întrebări și răspunsuri, închideri și deschideri...

Copilăria poate fi cea mai frumoasă vîrstă a noastră. Dar nu și pentru aceia dintre noi care au trăit o experiență dureroasă, care au fost îmbrățișați de singurătate mult prea devreme. Singurătatea, vidul din jurul nostru ne poate îmbogăți sau ne poate pustii sufletele. Desecăm pentru a ne apăra - folosim o mască. Riscurile nu sînt deloc mici: masca se poate imprima pe adevăratul nostru chip, îl poate substitui.

Odată ajunși în liceu, curățăm la timp și la suflet, am reconsiderat trecutul și am privit spre viitor. Am descoperit - la începutul clasei a IX-a - noi prieteni și am căpătat încredere în forțele noastre. Odată cu schimbările inerente în firea și caracterul nostru, apar substanțiale modificări de program. Aproape a dispărut timpul liber. "Agenda de lucru" e din ce în ce mai încărcată. Și asta - sunt sigură - se va întîmpla timp de patru ani de zile. Ne vom supune unui ritm infernal și va trebui să terminăm la forță cei patru ani de zile. Ce vom face mai departe? Greu de răspuns, acum. Cu multe părerii de rău, ne vom despărți atunci de liceu, de profesori, de colegi, și vom păși din nou spre necunoscut.

Cu toate că nici acum nu este totul așa cum ne-am dori, fiindcă uneori dragostea, grija, severitatea prea accentuată a părinților, ori teancurile de cărți și cuie depășesc puterea noastră de înțelegere, totuși liceul trebuie să realizeze că viața ne este dată o singură dată și că trebuie trăită cu toată intensitatea. În momentele dificile, când analizăm situațiile și ele ne par desperate, nu trebuie să încetăm de a fi optimiști. Zîmbetul să ne însoțească pretutindeni, deoarece de fericirea noastră și dorința noastră de mai bine depinde adevărata "schimbare". Noi sîntem cei ce vin!

*Cătălina Melinte
clasa a IX-a A - Informatică*

“A te-ntoarce nu mai poți,
Unde ești copilărie, cu pădurea ta cu tot?”

We don't know if we always win! That depends on what we win! All these "battles" we fight for, they have only one reason: we want to let something behind us, something which must represent our countless experiences so that we impose ourselves a strategy, a programme we must follow. It isn't necessary to be accused for that. In fact, nobody can accuse us because, if we are wrong, the Bible says: "Only the not guilty and the sincere one may throw stones towards the guilty ones".

If everyone concentrated his energy for the general benefit, the humanity would look different. Don't you approve us? We are not Utopian men; the world is divided between good and evil, children and adults, women and men, cowards and brave men, it exists white and black, yes and no, right and left, North and South... Everywhere, the same boring view... Some men pull hardly the world's wagon, leaking but never tiring, and the other ones pull it back with the same power and madness.

Do you think it is possible that the world keep itself absolutely apart from the Pharisees? Evidently no! The world has always had its soldiers and its generals! Never captains! It isn't absurd to be born in order to die! And you must also learn to die! And if you die, you may left behind you something eternal, something which must stop only for you the flying of time.

We, the ones who live in the heart of humanity, rummaging it, we, the ones who sit at "the table of the thought" day by day and night by night, we are in the same time loved and hated, rejected and seduced. We are the brothers of the dual men and their assassins. What are we looking for? Where are we going to? We look for the sense of the answer in search of the sense. What can we say, the optimists of the optimists, the vanities of the vanities, the panoramas of sublimities, to be convenient to the others? If we say yes, after the long experiences we had, it's ok., they will lynch us! If we say no, we suppose is not everything ok, they will lynch us again. Some of them will lynch you today and the others tomorrow. Do you think evil can be destroyed? Evidently no, but we hope so. We know that we must die, but we hope we'll be the first in an undying men's series. In fact the hope is - what keeps us alive. Platon says: "bad can't be destroyed because it is the opposite of good". So, the philosophy means running away from bad things. You are running, we are not running... It's the same for us. We feel scattered in everything and in the whole. We feel that we belong to everyone. It's important for us to leave something behind, beyond the

dead body, even if it's only a yell:

Your children are not your children,

They are the sons and daughters of
nature's irresistible desire for sense.

They come through you, but not from you.

Although they are beside you, they don't
belong to you.

You can give them your love, but not your
thoughts, because they have their own ones.

You can strive to be like them, but don't
try to make them to be like you.

Cosmin Bodescu
Liceul "Unirea"

puzzle pe care chiar noi îl jucăm și tot noi suntem
cei care suferim. Viața ca o rană, cu tristețile și
bucuriile ei de-o clipă. Deasupra noastră cerul
ca o pată. Soarele ca un glob întunecat de lumină.
Luna ca un teatru care se închide, cu
spectatorii oșoiți, aproape resemnați, ducând
nicăieri. Și o singură întrebare. Sau două. În ce
hume trăim? Spre ce hume ne îndreptăm?

Florina Petre
clasa a XI-a F - limbă modernă
Liceul "Unirea"

CU ZÂMBETUL PE BUZE

Trecem printr-o existență banală, ca niște
figuri fără scăpare. O veste care se repetă cu
fiecăre individ în parte. Excepțiile - la scara
umanității - nu fac decât să confirme regula. Nu
ne oprim măcar o clipă să ne întrebăm ce rost
are această fugă între întuneric și lumină sau
dacă mai avem răgazul să ne ascultăm pe noi
însine și să simțim această hume așa cum este
ea și nu cum am dori să fie ea. Dar alergăm...,
încercând să oprim timpul sau amăgindu-ne că
deja am făcut-o.

Asemenea tuturor, alergăm și eu. Fugeam
de mine însumi, mi-era poate teamă că voi ajunge
să mă cunosc sau că-mi vor pune întrebări și nu
voi ști să răspund.

Dar eu nu eram atât de puternică și într-o
zi am oșoit. M-am oprit, iar în jurul meu au
început să se audă șoapte ca acestea:

"Ce suflet trist și fără de rost

Și din ce lut inert,

Că după-atâtea amăgiri

Mai speră în desert?"

Cum nu se simte blestemat

De-a duce-n veci nevoi?

O, valuri ale sfintei mări,

Iați-mă cu voi!"

Am știut din prima clipă că erau cuvintele
LUI. Undeva în umbra gândurilor mele, am avut
siguranța că nu se reduce totul la această goană
prin viață, că amme cineva a refuzat "să alerge"
și a gândit, a căutat adevărul ultim, trans-
cedental... Unii l-au pomegrit. Pentru că acesta
a aflat: "dusă fără încetare într-un vârtej mobil,
orice flintă se împinge, zboară și se ține în
echilibru pe coardă numai prin faptul că tot
înaptea și se mișcă" (Schopenhauer).

Atunci, EL s-a întrebat ce este "la urma
urmei, minciună, adevăr?..." ("O, stingă-se a
vieții..."). Acesta a înțeles că "lipsește viața
acestei vieți" și a vrut s-o găsească; de la o
problemă la alta, de la o întrebare la alta:

"Suntem numai spre-a da viață problemelor,

Din jurnalul unei adolescente



O zi de sfârșit de
toamnă, mai caldă ca
multe altele, mai aproape
de gândurile și simțirea
noastră. Vântul dansează
în ritmuri de Vivaldi cu
frunzarele priuțese, ră-
vășind multicolorele co-
voare de frunze vestede.

Parcurile sunt aproape pustii, poșii sunt repezi
spre nicăieri. Soarele nu mai poate pătrunde de
crengile pustii, de chipurile înghețate și străluc
ale oamenilor.

Rar îi vedem pe bătrâni ieșind din casele
lor, cu plasele mai mult goale, plimbându-se și
cutreierând peisajele fără să le vadă, bolnavi de
singurătate și apăsați de neliniște. Unii dintre
ei, mai norocoși, se lasă încălzii de căldura și
zâmbetul nepoților, grija copiilor - dacă nu i-au
uitat - , mesele calde și gustoase de duminică.

În ce hume trăim? Spre ce hume ne
îndreptăm? Nu sunt patetică, nu iubesc retorica,
dar sunt întrebări care nu mă reprezintă doar
pe mine, ci întreaga noastră generație. Sa-
crificată, din nou?! A câta generație? Cine mai
are puterea (sau cinismul) să le numere?!
Părinții noștri sunt stresați, apăsați de grija zilei
următoare, de responsabilitatea pe care o au față
de noi. Oare cum poți explica unui copil că nu
poate avea haina sau cartea pe care și-o dorește?
Cum să explici că nu se poate? Te va crede cu
adevărul? Te va înțelege?!

Totdeauna i-au făcut pe oameni să uite
mul de celălalt, să se instrăineze, să renunțe la
dragostea celor dragi și a prietenilor, omul
închipuindu-și în acest univers alienat - că și
este suficient stăpân, că fără sentimentul
solidarității și al prieteniei se poate trăi.

O hume atât de sumbră pe care noi am
creat-o și o creăm în fiecare clipă, un joc de

*S-o dezlegăm nu-l chip în univers?
Și orice loc și orice timp, oriunde,
Aceleași veșnice-ntrebări ascunde?"*

Eminescu a fost poetul care m-a făcut să gândesc, să-mi revăd viața, să nu las nici o întrebare să-mi apese conștiința fără a o rosti. M-am născut cu zâmbetul pe buze și am crescut lăsând în urmă zâmbete uitate. Am ajuns la vârsta când "hunea" împune seriozitate. Fără a-mi pierde zâmbetul de pe buze.

Am ajuns apoi la vârsta "regretelor". Ce ușurare! Nu regret nimic! Viața, aproape trecută mi-a fost plină de lumină și desfătare. Zâmbetul mi l-am păstrat și timpul a părut că trece ușor, fără a mă atinge. Poate mă simt oboșită... E atâtă lumină în jurul meu, prea multă! Și răsetele acestea nu mai încetează. Le simt spărgându-se, risipiindu-se din trupul-mi greu.

Un glas mi-a șoptit să nu uit că m-am născut cu zâmbetul pe buze. N-am uitat și de aici a izvorât tristețea, spleen-ul... Aș fi vrut să pot plânge măcar o dată, să-mi descarc sufletul de prea mult răs și prea mult zgomot!

Ușa camerei mele pare a fi închisă de o veșnicie. Pereții încep să m-apeze cu liniștea lor niciodată deplină. Mi-am construit aici o lume-a întrebărilor, o temniță a himerelor, un vis al căutărilor.

Am uitat disciplina epicuriana și-n urechi îmi răsună cuvintele: "cine va voi să-și salveze viața și-o va pierde". Pace aparentă. Continuu să îmi țin capul în mâini, încăpătânându-mă să privesc galopul cailor albaștri. Copitele lor strivesc ceea ce-mi mai rămăsese: speranța. Sunt închisă în propriu-mi vis; am găsit beatitudinea în sacrificiu, în renunțare. Poate...

Îmi aud chiar gândurile, atât de tare, încât nu le mai disting. Trupul prea singur și prea slăbit. Gândul se desparte de trup și nu se regăsește. De jur-împrejur umezeală și neliniune. Va urma contopirea cu pământul și o nouă viață va începe. O viață în care nu se regăsește nici renunțarea, nici sacrificiul, nici beatitudinea în suferință. Mă voi regăsi pe mine: tânără și puternică, lumină curată în răsărit, tănuind la eternitate. Mereu, cu zâmbetul pe buze...

*Simona Stolan
Liceul "Unirea"*

BALCANIADA DE INFORMATICĂ

Baraj pentru selecționarea lotului CEOI'97

PROBLEMA 2

ARBORI DE TRANSMISIE

Ierarhia conform căreia sunt structurați angajații Ministerului Educației Naționale poate fi reprezentat printr-un arbore.

Atunci când ministrul dorește să comunice un mesaj tuturor angajaților ministerului neavând nici o posibilitate de a transmite paralel acest mesaj, el recurge la ajutorul subalternilor lui direcți care, respectând ierarhia, vor transmite mesajul subalternilor lor direcți ș.a.m.d. În cazul în care o persoană trebuie să transmită un mesaj tuturor celor k subalterni ai săi, transmiterea va necesita k minute (un minut pentru a transmite un mesaj unui subaltern). Nu se "lenevește" inutil, orice persoană transmite mesajul mai departe și lucrează cât timp are cui să transmită. Astfel pot avea loc mai multe transmisii în paralel, (dar niciodată de la aceeași persoană în același minut).

Bineînțeles, ministrul ar dori să știe numărul minim de minute în care mesajul poate să ajungă la toți angajații din minister, de asemenea, el ar dori să cunoască "drumul mesajului". Sunteți rugați să scrieți un program care rezolvă această problemă.

Date de intrare:

Fișierul de intrare INPUT.TXT conține pe prima linie un număr întreg N , ($1 < N <= 100$) reprezentând numărul persoanelor angajate în minister. Pe următoarele $n-1$ linii se află câte o pereche de două numere întregi p_1, p_2 ($1 <= p_1 <= 100, 1 <= p_2 <= 100$), reprezentând două persoane care sunt în legatură directă.

Date de ieșire:

Rezultatul se va scrie în fișierul de tip text OUIPUT.TXT

- pe prima linie se va scrie timpul minim necesar t (în minute) pentru a realiza transmiterea mesajului tuturor angajaților ministerului. Pe următoarele t linii veți descrie modul de realizare a transmiterii. Ordinea în care specificați o transmisie între două persoane (emittator, receptor) va fi crescătoare după emittator.

Fiecare linie va conține:

- cuvântul 'Minutul';
- apoi un număr întreg, reprezentând minutul curent, (cuvântul va fi separat de număr printr-un blank);
- urmează caracterul ':';
- perechile de persoane între care au loc

transmisia în minutul curent le veți separa prin virgulă și le veți include între paranteze rotunde; două perechi de persoane, incluse între paranteze se vor separa prin caracterul ','.

Exemplu:

INPUT.TXT	OUTPUT.TXT
7	4
1 2	Minutul 1: (1,2)
1 3	Minutul 2: (1,3);(3,4)
2 4	Minutul 3: (2,5);(3,6)
2 5	Minutul 4: (3,7)
3 6	
3 7	

Timpi maxim de executare/test: 5 secunde.

În cele ce urmează voi prezenta o metodă de rezolvare a acestei probleme. Desigur, există și alte moduri de a rezolva problema, dar soluția aceasta a fost considerată optimă, fiind punctată cu numărul maxim de puncte în cadrul barajului de la București.

Se calculează pentru fiecare angajat timpul minim necesar transmiterii mesajului de la acel angajat la toți subalternii săi (directi și indirecti) și se asociază fiecărui nod câte o etichetă corespunzătoare timpului calculat.

Modul de calcul este următorul:

- dacă nodul nu are fii, el va primi eticheta 0;

- dacă nodul are fii, vom putea efectua calculul dacă și numai dacă tuturor fiilor le-au fost asociate etichete; considerând t_1, t_2, \dots, t_m etichetele fiilor, ordonate crescător, eticheta nodului respectiv este: $E_n = \max(t_i + 1 | i = \{1, 2, \dots, m\})$, unde m este numărul fiilor.

Timpiul minim necesar pentru a realiza transmiterea mesajului tuturor angajaților ministerului se află în eticheta nodului 1 (ministrul).

Pe baza etichetelor se poate afla foarte simplu modul de realizare a transmisiei: din-

tr-un nod mesajul va pleca în m minute către cei m fii ai săi în ordinea descrescătoare a etichetelor asociate.

Analizând modul de calcul și ținând cont de faptul că structura angajaților în minister poate fi reprezentată printr-un arbore, se deduce că pentru a calcula eticheta asociată ministrului este necesar să calculăm etichetele tuturor nodurilor din arbore.

Tot din analiza modului de calcul al etichetelor se observă că etichetarea trebuie făcută începând cu nodurile terminale din arbore (corespunzătoare angajaților care nu au subalterni), urcând apoi spre rădăcină.

Metoda folosită este deci cea a programării dinamice: rezolvarea problemei se face prin rezolvarea unor subprobleme independente ale căror soluții sunt combinate pentru aflarea soluției problemei inițiale.

Pentru înțelegerea mai bună a aplicării metodei, propun un exemplu de structură a ministerului (figura 1).

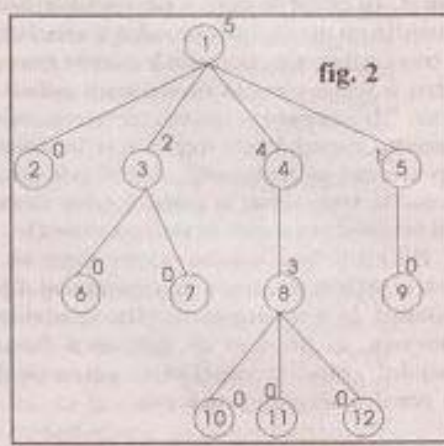
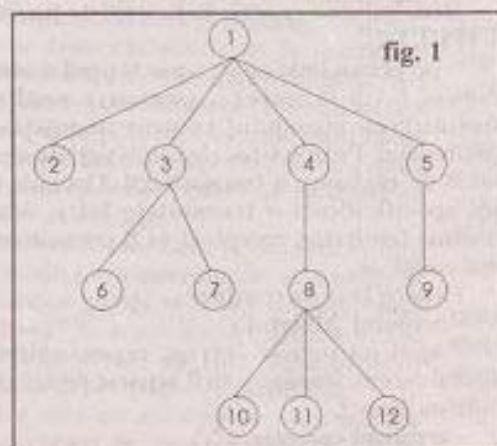
Începem prin a eticheta cu 0 nodurile terminale ale arborelui, corespunzătoare angajaților care nu au subalterni. Nodurile terminale sunt 9, 10, 11, 12.

În continuare calculăm pe rând etichetele nodurilor ai căror fii au primit deja etichete.

Nodul 3 are nevoie de 2 minute pentru a transmite mesajul subalternilor săi, deci va primi eticheta 2. Conform aceluiași raționament, nodurile 8 și 9 primesc etichetele 3, respectiv 1.

Angajatului 8 îi trebuie 3 minute pentru a transmite mesajul tuturor subalternilor săi. Rezultă că vor trece 4 minute din momentul în care angajatul 4, care îl are pe 8 drept singurul subaltern direct, a primit mesajul, până când toți subalternii direcți și indirecti îl vor primi la rândul lor.

Am ajuns în situația în care toți subalternii direcți ai ministrului (nodul 1) au primit



etichete.

Este firesc ca transmiterea mesajului de la ministru la subalternii săi directi să se facă în ordinea descrescătoare a etichetelor, deci spre angajatul 4 mai întâi, apoi spre angajații 3, 5 și 2. Transmițând mesajul către angajați în această ordine, timpul necesar pentru transmiterea mesajului către toți angajații ministerului va fi de 5 minute. Modul de transmitere este prezentat în figura

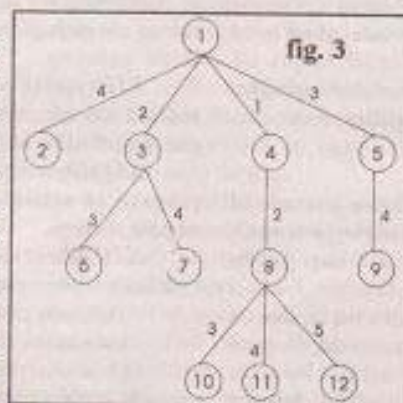


fig. 3

8.

Noțiunile legate de arbori sunt prezentate în manualul "Bazele informaticii" scris de Cornelia Ivașc și Mona Prună, apărut la editura Petrion. O prezentare mai amănunțită a acestor noțiuni, precum și alte referitoare la arbori pot fi găsite în cartea "Arbori", autori Emanuela Mateescu și Ioan Marin.

Problemă prezentată și explicată de Ioan-Tudor Leu Clasa a X-a A-Informatică

Liceul "Unirea" Test la limba română

II. Analizați, exclusiv din punct de vedere al sintaxei frazei, următorul text (schema nu este necesară, însă rescrierea și numerotarea propozițiilor, precum și indicarea raporturilor existente între acestea sunt obligatorii):

"De ce striga la mine cu vocea lui stridentă că de unde și când mă făcusem eu așa coltaș, de ce mă obseda ideea că n-am ce să caut pe aceste meleaguri, și mă socoteam să plec târâș-grăbiș, oricât de năpăstuit aș fi fost în altă parte, numai de s-ar putea să ajung la prietenul meu, de îl va fi dorința să mă primească cu zâmbetul meu ipocrit și elogiile deșănțate pe care le rispeam ori de câte ori aveam mare nevoie de el. Ultima dată era cînt p-aci să mă dea pe ușă afară."

2. Faceți analiza morfo-sintactică a cuvintelor: coltaș, ideea, meu, va fi, de el.

3. Extrageți locuțiunile și expresiile pe care le conține fraza de mai sus și indicați felul acestora.

4. Identificați derivatele și compusele existente în același text și explicați mecanismul lor de formare.

5. Recunoașteți și rescrieți neologismele care există în text, însă fără a le însoți de explicații semantice sau etimologice.

II Arătați ce fel de propoziții subordonate introduce adverbul relativ "cînt" în următoarele fraze:

- Am stat cînt ai fost tu plecat.
- Problema cînt vom sta mă preocupă.
- Tot nu-mi place omșul cînt de modern o fi!
- Am strigat cînt am putut.
- Nu se știe cînt a stat.
- Mă gândeam cînt va dura situația.
- Problema este cînt vom aștepta.
- Nu știu cînt a stat.
- Nu părea duminică cînt va dura asta.

III Se dau următoarele enunțuri. Sunt cele

corecte? Corecți-le, dacă este necesar și scrieți-le din nou:

1. Am văzut o pereche de porumbei mai mult decît superbi.

2. Penizele anterioare erau limpezi și transparente.

3. Nu era o stăucută, ci o cioară neagră.

4. În acei ani am realizat înfăptuiri foarte interesante.

5. Aș vrea jumate de salam.

6. Cele mai mărețe realizări aveau ceva condamnabil în ele.

7. Un' te duci, omule?

8. Perspectivele viitoare nu ne surîd.

9. Nu avem condițiile cele mai optime pentru învățatură.

10. Aș scrie și cu un roman, dar însă nu am talent literar destul.

IV Cum e corect? Rescrieți textele optînd pentru una dintre formele propuse între paranteze.

1. Am început (a-l ,al) măsura cu privirea.

2. (Cel ,ce-l) ce are vecini răi se laudă singur.

3. (Cea ,ce-a) fost verde (s-a ,sa) uscat.

4. (M-ai ,mai) mare daraua decît ocama.

5. (M-ai ,mai) chemat, acum ascultă-mă!

6. (Nu mai ,numai) bate vîntul care bătea.

7. (Nu mai,numai) pămîntul astupă gura flecarului.

8. (Cel ,ce-l) determină să mai scrie?

9. (N-oi ,noi) nu suntem de ieri de-alaltăieri!

10. (N-oi,noi) humbla desculț de dragul tău!

V Despărțiți în silabe următoarele cuvînte: punctaj, Ecuador, vîslaş, extrabugetar, cereale, astronaut, delincvență, anorganic, savantlăc, conștiință, excepție, continuator, escroc, innămoleau, diagnoză, cauțiune, dionisiac, exploatare, evoluționism, agrează.

VI Se dau următoarele cuvinte și se cere să indicați accentul corect:

restaurație, visticernic, molină, gingie, gogoriță, ianuarie, scumpete, copiliță, foamețe, bivoliță.

VII Urmând modelul dat între paranteze (a tăia frunză la căini-a arde gazul de pomână), grupați expresiile și locuțiunile de mai jos în perechi de sinonime frazeologice:

a rămâne tablou a căpăta un os de ros
al dracului de mândru frumoasă de pică
a umbla de nebun a-i fila lampa
ca pe apă cu vârf și-ndesat
prost ca noaptea a găsi ac de cojocul cuiva
a obține un avantaj pe dinafară
bătut în cap a rămâne ca la dentist
a o lua razna o mândrețe de fată
a găsi călcăiul lui Achile fidul din cale
afară
mai mult decât trebuie a-i cădea fisa

VIII Se dau următoarele texte. Sesizați greșelile conținute, indiferent de natura lor, și rescrieți textele în forma lor corectă:

1. În sufletul celor doi frați care ascultau se împletea un cântec stins abia auzit ca în somn, cântec al aducerii aminte ale rândurilor de oameni care s-au petrecut ca florile sterile fără roade sub robii mute, în viață fără de bucurie, într-o moarte fără suflare.

2. O adevărată stângăcie, complicată cu timiditate, îl face apt o vreme pentru postul pe care-l ocupă vremelnice.

3. Talentul și străduința unor actori de seamă n-a putut salva piesa.

4. Vom analiza câteva din paginile de proză, scrisă în raza unei epoci al cărui centru îl formează "Sărmașul Dionis".

5. Din punctul de vedere teoretic e posibil ca autorul să aibă dreptate.

XI Găsiți câte un sinonim neologic pentru următoarele cuvinte: blumitor, binevoitor, casnic, cerere, destăinuire, dorință, folositor, a goli, gras, a înveseli, înțelegător, lămurit, liniște, neam, oblacnuire.

X Construiți câte o propoziție pentru fiecare paronim în parte. Se dau următoarele paronime:

ineligibil-inteligibil;
preceptor-perceptor;
rație -rațime;
sudură - sutură;
temperanță -temperție.

XI Arătați în propoziții diferite cele șapte valori morfologice ale cuvântului "o".

XII Găsiți șase-șapte cuvinte derivate cu sufixul de agent "-aș" (nu diminutivale). Trei dintre acestea să fie arhaisme.

XIII Arătați în enunțuri diferite sensul propriu și sensul figurat al cuvintelor: fulger, vâpale, cruce.

XIV Identificați și extrageți figurile de stil (inclusiv epitetetele) din următorul text:

"Adâncea mare sub a hmei fată,
Înscăunată de-a ei blondă rază,
O lume-ntrăcăg-n fundul ei visează
Și stele poartă pe oglinda-i creată.

Dar mâni-ea falnică, cumplit turbează
Și mișcă lumea ei negru-măreață
Pe-ale ei mi și miș de malte brațe
Ducând peire-țări înmormântează."

Mihai Eminescu

Barem de corectare

I 1.-8,50 (0,50 x 17 propoziții)-dintre care 0,20 pentru segmentarea corectă a unei propoziții, 0,20 pentru identificarea ei și 0,10 pentru indicarea raporturilor sintactice (de coordonare și de subordonare);

I 2.-2,50 (0,50 x 5)-se notează cu 0,50 pentru analiza morfo-sintactică a fiecăruia dintre cele cinci cuvinte subliniate;

I 3.-4,00 (0,50 x 8)-se notează cu 0,50 pentru identificarea și calificarea fiecărei locuțiuni sau expresii;

I 4.-3,50 (0,50 x 7)-se acordă câte 0,50 pentru fiecare derivat sau compus cu condiția să se explice mecanismul lor de formare;

I 5.-2,50 (0,50 x 5)-se acordă 0,50 pentru fiecare neologism în parte.

II -2,25 (0,25 x 9)-0,25 pentru recunoașterea fiecărei subordonate în parte;

III -2,50 (0,25 x 10)-0,25 pentru fiecare text corectat;

IV -2,50 (0,25 x 10);

V -5,00 (0,25 x 20);

VI -2,50 (0,25 x 10);

VII -12,50 (1,25 x 10);

VIII -6,25 (1,25 x 5);

IX -7,50 (0,50 x 15);

X -7,50 (0,75 x 10);

XI -5,25 (0,75 x 7);

XII -5,25 (0,75 x 7);

XIII -2,00 (0,20 x 10);

XIV -18,00 (0,10 x 18).

Test propus de
prof. Mircea Dinuț

ULCIORUL (DACA DORITI, URCIORUL) SPART

È vorba de un eveniment trist, nenorocit, cum s-au petrecut cu mii de ani, o întâmplare ce se aseamănă, ca două picături (de ce vreți D-stră), cu cele petrecute în vremurile cele mai îndepărtate. Ori de câte ori se descoperă o străveche așezare în mijlocul unei păduri, se întreprind săpături atente și, deodată, se găsește niste cioburi, ulcioare sparte, care documentează că până și în preistorie au existat acolo așezări omenești și că soțiile

(nevestele, matroanele) aruncă, de pe atunci, cu har și inspirație divină în capul bărbaților. Cu alte cuvinte, femeia înceta să mai fie sclava soțului din clipa supremă în care îi spargea o oală în cap.

Și veacurile s-au scurs, epocile (mai mult sau mai puțin luminate) au trecut, până a venit ziua de ieri, când, tocmai în cartierul meu, s-a repetat aceeași scenă din antichitate, cu respectarea strictă a ritualului. Asadar, în acest cartier, Tatiana Alchimista, soția unui zidar onorabil, a spart un ulcior în capul bărbatului personal. Tristă și tragică întâmplare...

Înălțătoare și nobilă emancipare a femeii.

Apoi, peste mii de ani, vor fi găsite cioburile, se vor face reconstituirile de rigoare, iar cercetătorii se vor frământa cum s-a putut sparge ulciorul cu pricina. Învățații vor scrie în legătură cu acest eveniment cărți, tomuri groase, până când, din nou, într-un cartier, peste o sută sau o mie de ani, o altă nevestă va da de lucru cercetătorilor.

Cătălin Ionu
clasa XI-a A Informatică
Liceul "Unirea"

Căsătoria este o instituție minunată,

dar cine vrea să trăiască într-o instituție?!

Ylyon (cu i-greci) și Costy Em.

I Roz lichid

Ylyon, adevărul nostru dag de pe tărâmul mioritic, domiciliază la al optilea cat al unui bloc de nouă, coabitând înuștit cu soția, cei patru fi ai săi, cu cei doi câini, Mișu și Costel, și cu călul lor Hiper-Ion în maxiapartamentul lor cu două camere. Și astfel trăian ei pașnic, în promiscuitatea generală, ce ne înbuia de la intrare, pe lângă mirosul suav și întepător degajat cu atâta naturaleză de călul pur-sânge costeliv, Hiper-Ion, al cărui nume era justificat de șederea la etajul șapte a domnului Ion. Și, fascinant alcătuit dintr-un zâmbet larg și ochi de batracian obosit, personajul nostru meditănd la tot ceea ce este abisal, cum ar fi mijloacele de producție și prețul pătrunjelului verde, păsea pașnic și agale pe trotuarul de beton cariat, mergând împiedicat spre chintesența megafelicirii occidentale, plața.

Când, deodată, aruncându-și ochii printr-un ochi de geam spart și cristalini murdar, Ylyon văzu o damă grasă, ce-și mudiua ademenitor straturile adipoxice pe o muzică de mult npusă, îmbrăcată sumar în costumul Evei (cel de paradă) și înfășurată doar de un "șing" de pene de curcan (sexul era evident) care mai purtau încă semnele apei opăcite cu care posărea intrase în contact după ghilotinare. Fascinat, bărbatul cu gren se desprinsese de geam cu imaginea acelei naide opulente care-i valsa în sângele înfîrăntat.

Dar fericierea-i fu de scurtă durată, întrucât orgoliul său măreț renăscut îl făcu să se gândească cum ar fi să locuiască iar în Trococenii,

în vila cea superbă. De fapt, el spuse cum așa ceva:

— Cum ar fi oare să locuiesc în vila cea superbă, la Trococenii?

Dar pentru că n-avea cine să-i răspundă, realiză în sfârșit că s-a prins în jocul cu Fata Morgana, ceea ce nu-l împiedică să "coacă" un plan diabolic de îmbrăncire în afară a lui Costy Em., din vila ce-o ocupa vremehic pentru o vreme, cu tot cu barbișonul său șarnant și cu ademenitoarea-i colecție de bolovani (minerale).

Și acum, imaginea ce-i mângâia retina era de un roz frumos și înbietor, dar se trezi repede și degrabă, simțind pe tot corpul o nideală rece. Cățile cu vopsea roșie și albă, culori pe care le alesese pentru a-i acoperi pereții, se scurseseră formând un roz lichid și blând.

II I'll be back

Supărat la culme de insuccesul său, bărbatul își privi Rolex-ul și băgă de seamă că bogata-i imaginație călătorise brambura călcând în strachinile lăsate după noimbrie de amicii săi miți sub un trio tulburător de suave roze, care nu murit, s-au ofilit, unii spun că de ciudă, alții că de malnutriție la numărarea hârtiilor cu ștampilă. Cuprins apoi de mi aprig sentiment de răzbuire, Ylyon blestemi o împrecție în graul dulce matern, aplicând o salbă de perle frivole la gâtul domnului cu barbișon și hotări, în același timp, să nu se lase până ce colecția de roci nu va fi mutată de la Trococenii.

Și tot rătăcind el așa, pe tărâmul imaginației, Ylyon își aduse aminte și de domnul Ce-ți veni, pe care îl va răsturna cu ciudă și-i va dovedi că tot roza va izbândi.

III Sfârșit (mai avem de așteptat)

Adrian Stoicescu, Liceul "UNIREA"

A la manière de ... Nichita Stănescu

Metamorfoză în tot

Totul implică particular ideea de orice. Orice poate să fie orice altceva, orice altceva e oricum, altceva decât ceva, dacă e altceva decât ceva înseamnă că nu e ceva și singura soluție este să fie cineva; dar cineva poate fi oricând altcineva și oricine altcineva.

Oricine altcineva e o formă particulară de manifestare a ceea ce numim tot; dacă totul e tot, atunci oricine e oricine, orice altceva e oricine altcineva, altceva e altcineva, ceva e cineva.

Ceva "gutui adormiți" sunt cineva respirând prin "măinile limpezi ale ternii", oriunde în somn, oricând în vis, oricum spre "sensul iubirii".

Iar "sensul iubirii" e acesta: către ceva, altceva, orice altceva, oricine altcineva, altcineva, cineva, cine? ce? tot! ...

Liana Pătraș
studentă - Fac. de Litere, Univ. București,
fostă elevă a Liceului "Unirea"

Douăsprezece cugetări pentru mai târziu

1. Întotdeauna vrem să urcăm, chiar dacă la capătul drumului se află o cascadă.

2. Doar la izvor apa este pură.

3. Când muntele este prea înalt, alegem valea.

4. Dacă așa avea aripi să zbor, aș fi pasăre.

5. Dacă toate rănile noastre ar săngera viața s-ar sfârși înainte de a începe.

6. Mască poate acoperi dar și exagera defectele.

7. Visul este metalora sufletului.

8. Moartea e prelegerea pe care ne-o ține viața.

9. Privind în soare nu vedem strălucirea lui.

10. Prietenii de încredere nu ne redau încrederea în noi înșine, ne lasă să o găsim singuri.

11. Noaptea - geamantanul în care ne strângem toți durerile.

12. Cei care fug de întuneric se feresc și de lumină.

Roxana Mihalcea
clasa a XI-a B - Informatică
Liceul "Unirea"

GRAFITTI

*I went to school to study, but they
studied me!*

(Woody Allen)

*Better belly by drinking beer than
coffin by working*

What is stupidity and ignorance?

I don't know and I don't care!

Nostradamus was

here... next week

Napoleon was here!

No, I wasn't!!!

LOC DE DAT CU CAPUL

*În fiecare secunda se naște un fraier,
totul e să-l găsești!*

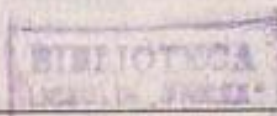
Dante a murit, Shakespeare a murit,

Balzac a decedat, Proust s-a stins

în urma cu 70 de ani. Și nici NOI

membrii colectivului de redacție, nu

ne simțim prea bine!!



Revista Noastră

Colectivul de redacție

Mădălina Ghioragosian	- IX C mat.-Fizică
Cătălina Melinte	- IX A informatică
Cosmin Bodescu	- IX E limbi străine
Ștefan Cărămidă	- X B informatică
Adrian Stoicescu	- XI A informatică
Roxana Mihulcea	- XI B informatică
Simona Stoian	- XI B informatică
Iulia Soare	- XI B informatică
Anca Muscelleanu	- XI G istorie-științe sociale
Ionuț Biliuță	- XI G istorie-științe sociale
Florina Petre	- XI F limbi străine

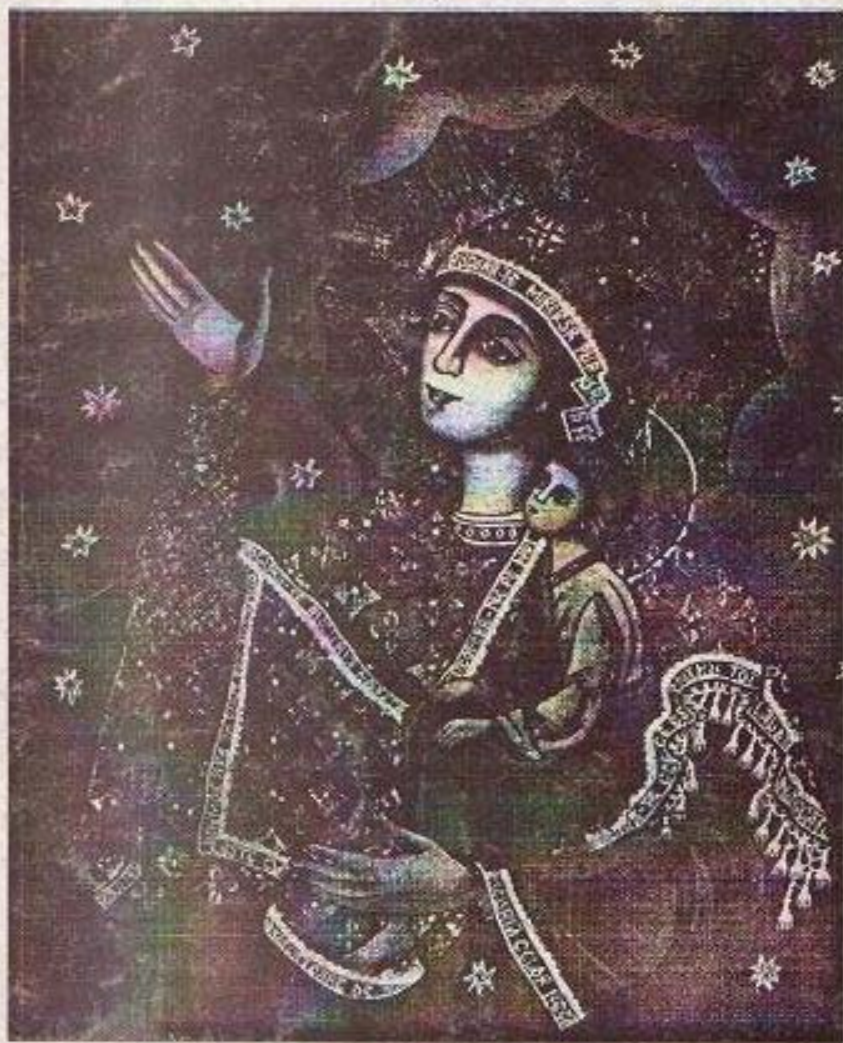
Responsabil de număr

Prof. Mircea Dinutz

Acest număr și cele două coperti au fost realizate cu ilustrații după picturile
Ancăi Muscelleanu,
elevă a Liceului "Unirea"

Tipăritura: Grafica Săcărâmb

Mulțumim pe această cale tuturor elevilor care au ajutat - fiecare după puterile sale - la realizarea acestui număr. De asemenea mulțumim profesorilor Elena Soare, Daniela Popescu, Janet Voineag, Toader Aioanei, Cornel Noană, Liliana Ardeleanu, Adrian Atarcicov pentru sprijinul concret acordat. Nu în ultimul rând adresăm aceleași mulțumiri conducerii liceului.



*"Răsai asupra mea, lumină lină,
Ca-n visul meu ceresc d-odinioară;
O, maică sfântă, pururea fecioară,
În noaptea gândurilor mele vină."*

(M. Eminescu, Răsai asupra mea...)